

# Scheidegg-Info

Familienfreundlicher Luggi-Leitner-Lift

51. Bürger- und Gästeschießen

Veranstaltungen im Januar

Scheidegg  
SCHEFFAU

SONNENTERRASSE ÜBERM BODENSEE | 600 – 1.000 m ü. NN

Heilklimatischer Kurort Premium Class und Kneippkurort im Allgäu





Allgäu



**Ideal auch für  
Geburtstage &  
Firmenevents**

Fun Area Allgäu

**Lasertag  
Kletterhalle  
Pixel Games  
Air-Hockey  
Restaurant  
u.v.m.**



Fun Area Allgäu  
Kurstr. 14  
88175 Scheidegg



08381 4874091



info@fun-area-allgaeu.de

**www.fun-area-allgaeu.de**

## Dein Jahr voller Waldwelt-Momente



Waldwelt  
Skywalk  
Allgäu

Unsere Jahresfreikarte lohnt sich bereits ab dem dritten Besuch und gilt auch für Veranstaltungen, die während des regulären Parkbetriebes stattfinden (z. B. Ein Wald voller Musik, Waldkräuterfest oder die Waldweihnacht). Erwachsene: 42,00 € / Kinder: 32,00 €. Highlight: Das Parken ist in deiner Jahreskarte bereits inkludiert.

Genieße unvergessliche Momente in der Waldwelt Skywalk Allgäu. Ab 06. Februar haben wir an den Wochenenden Freitag, Samstag und Sonntag geöffnet. In den bayerischen Schulferien täglich. Ab 20. März starten wir in die Sommersaison.

Die Jahreskarte kannst Du direkt vor Ort erwerben. Weiter Infos zu Öffnungszeiten und Preisen unter [www.waldwelt-allgaeu.de](http://www.waldwelt-allgaeu.de)



**Praxis**  
Dr. Kadzidroga

Praxis Dr. Kadzidroga  
Bergstraße 49  
88175 Scheidegg  
Tel. 08381 3233  
Fax 08381 6060  
praxis@kadzidroga.de  
www.kadzidroga.de



- Praxis für Bein- und Venenerkrankungen
- Verödung von Krampf-  
adern/Besenreisern
- Behandlung von  
„offenen Beinen“
- Behandlung von  
Wechseljahrbeschwerden
- Hormonsubstitution  
nach Rimkus
- Landarzt & Bergdoktor



## BÜRGERMEISTER ULRICH PFANNER

**Sehr geehrte Damen und Herren,  
liebe Mitbürgerinnen und Mitbürger,**

Ihnen allen wünsche ich ein gutes und gesundes Jahr 2026, uns allen und der Gemeinde ein erfolgreiches, aber vor allem friedvolles Jahr. Diesen Frieden wünschen wir auch der Welt, dass doch der Krieg in der Ukraine durch Russland endlich ein Ende nimmt. Aber auch bei uns im Land sind viele Menschen verunsichert – wie geht es weiter, was bringt das neue Jahr mit sich? Zuversicht und Hoffnung, aber auch ein klarer Kurs sind nicht nur Leitplanken, sondern helfen auch, manchmal schwierige Zeiten besser zu überstehen.

Am 8. März sind Kommunalwahlen, es werden alle Positionen neu gewählt: Gemeinderat, Bürgermeister, Kreistag und Landrat. In Scheidegg haben wir seit vielen Jahren ein gutes Miteinander. Dieses Miteinander zwischen Gemeinderat und Verwaltung ist auch unser Erfolgsrezept der letzten Jahre. So ist es uns gelungen, dass wir in Scheidegg Dinge nach vorne bringen und unseren Ort immer ein Stück weiterentwickeln.

Für das Kurhaus haben wir einen neuen Pächter gefunden: Die Familie Haziri möchte im ähnlichen Stil wie „Pino“ das Kurhausrestaurant führen. Wir haben das Restaurant neugestaltet und nach 45 Jahren auch neues Mobiliar beschafft. Geplant ist die Eröffnung Anfang März.

Meine sehr geehrten Damen und Herren, im Namen der Marktgemeinde, aber auch ganz persönlich, darf ich mich an dieser Stelle bedanken bei allen, die sich ehrenamtlich

einbringen in den Vereinen und den Organisationen im Sozialen und in den Kirchen. Aber auch bei den vielen, die im Verborgenen helfen, ohne dass es die Öffentlichkeit groß wahrnimmt, ohne sie wäre ein Gemeinleben nicht möglich. Deshalb noch einmal herzlichen Dank an Euch alle!

Ich wünsche Ihnen frohe Weihnachtsfeiertage! Der gesamten Gemeinde und unseren Gästen Gottes Segen für 2026!

Mit besten Grüßen aus dem Rathaus

Ihr Ulrich Pfanner  
1. Bürgermeister



## NEUES AUS DEM RATHAUS

- 04 > NEU: Schätzspiel Winterwelten  
> Naturfreunde Scheidegg
- 05 > Blick in die Nachbarschaft  
> Scheidegger Kalender 2026  
> Bürgermobil Scheidegg-Scheffau
- 06 > Energie-Tipp  
> Neues Handbuch für Vereine
- 07 > Luggi-Leitner-Lift Scheidegg  
> ZAK – Öffnungszeiten Wertstoffhöfe  
> ZAK – Abfuhrverschiebungen

## VERANSTALTUNGEN

- 8 > Auf einen Blick

## IHRE WIRTE

- 12 > Wirte Scheidegg und Pfänderrücken

## INFOS & TIPPS

- 16 > Bürger- und Gästeschießen 2026  
> „Märchen-Wunsch-Punsch“
- 17 > Mit Spaß fit im Kopf bleiben  
> Kabarett mit Bebbi B. und Gustav L.
- 18 > Konzert Singverein Scheidegg  
> Führungen St.-Gallus-Kirche
- 19 > Scheidegger Winterwelten
- 20 > Fachstelle für Demenz und Pflege
- 21 > Scheidegger Käsewochen
- 22 > Waldwelt Skywalk Allgäu
- 23 > Glutenfrei in Scheidegg 2026  
> Pfänderbahn im Januar
- 24 > Klinikseelsorge  
> „Tischlein deck' dich“  
> Kutschfahrten mit Alois Heidegger
- 25 > Treue Gäste in Scheidegg  
> Christians Wandertipp
- 26 > Aus der Gemeindebücherei  
> Unser Türen-Rätsel
- 27 > Impressum & Abonnement



# Neues aus dem Rathaus



## NEU: SCHÄTZSPIEL

im Rahmen der Scheidegger Winterwelten

Die Scheidegger Winterwelten laden bis einschließlich 25. Januar zu einem winterlichen Spaziergang durch Scheidegg ein. Neben den geschmückten Stationen im Ort umrahmen abwechslungsreiche Veranstaltungen wie geführte Fackelwanderungen, Vorträge oder Märchenerzählungen die besondere Aktion (mehr dazu finden Sie auf Seite 19).

Im Januar wird es im Rahmen der Scheidegger Winterwelten am Theatron beim Kurhaus ein **Schätzspiel** geben. Einheimische und Gäste haben hier die Möglichkeit, sich tolle Preise von den Scheidegger Einzelhändlern zu sichern!

Weitere Informationen sind auch auf unserer Website unter [www.scheidegger-winterwelten.de](http://www.scheidegger-winterwelten.de) verfügbar.

### Infos:

Scheidegg-Tourismus  
Rathausplatz 8  
88175 Scheidegg  
Tel. 08381 89422-33  
[info@scheidegg.de](mailto:info@scheidegg.de)  
[www.scheidegg.de](http://www.scheidegg.de)

Text und Bild:  
Scheidegg-Tourismus

## GROSSE FREUDE BEI DEN NATURFREUNDEN SCHEIDEGG

über 1.000 Euro Spende von Holzbau Johler

Das Unternehmen Holzbau Johler hat dem Verein eine Spende in Höhe von 1.000 Euro überreicht. Bei der offiziellen Übergabe trafen sich Vertreter beider Seiten zu einem gemeinsamen Foto.

Von links: Zimmerermeister Roland Johler, Georg Brinz, Vorstandsmitglied der Naturfreunde Scheidegg, Birgit Vallaster, 1. Vorsitzende der Naturfreunde Scheidegg, sowie Florian Johler, Betriebswirt des Unternehmens

„Wir unterstützen diesen Scheidegger Verein sehr gerne“, betont Florian Johler. „Der Verein kümmert sich vorbildlich um unsere regionale Natur. Besonders beeindruckt sind wir vom Einsatz für Kinder und Jugendliche, die hier spielerisch den Wert und die Schönheit der Umwelt kennenlernen.“ Mit der Spende möchte Holzbau Johler ein Zeichen für nachhaltiges Handeln und das ehrenamtliche Engagement in der Gemeinde setzen. Die Naturfreunde Scheidegg bedankten sich herzlich für die Unterstützung, die ihnen hilft, ihre Projekte auch künftig erfolgreich fortzuführen.

Text und Bild:  
Birgit Vallaster, Naturfreunde Scheidegg e. V.



## BLICK IN DIE NACHBARSCHAFT:

### Lochau feiert das erste Mitfahr-Bänkle auf den Pfänder

Lochau setzt ein weiteres Zeichen für nachhaltige Mobilität: Direkt beim Friedhof an der Pfänderstraße in Fahrtrichtung Pfänder steht ein neues Mitfahr-Bänkle. Dieses einfache, aber wirkungsvolle Konzept fördert gemeinsames und umweltfreundliches Unterwegssein. Das Prinzip ist denkbar unkompliziert: Wer auf der gekennzeichneten Bank Platz nimmt, signalisiert vorbeifahrenden Autofahrern, dass er oder sie gerne mitgenommen werden möchte – in diesem Fall Richtung Pfänder. Das Angebot ist freiwillig, kostenlos und richtet sich an Personen ab 14 Jahren.

Das Mitfahr-Bänkle versteht sich als Ergänzung zum öffentlichen Nahverkehr, insbesondere zu den Busverbindungen, die in Lochau bereits sehr gut ausgebaut sind. Mit dieser Initiative, die auf einer Idee von GV Manuela Veith basiert, stärkt Lochau das Miteinander und setzt ein weiteres Zeichen für eine lebenswerte, nachhaltige Gemeinde.

*Text und Bild: Gemeinde Lochau, Mag. (FH) Maria Dür, Kommunikation und Öffentlichkeitsarbeit, [www.lochau.at](http://www.lochau.at)*



Bürgermeister Dr. Frank Matt und GV Manuela Veith nahmen bereits „zur Probe“ auf dem Mitfahr-Bänkle Platz.

## KALENDER „SCHEIDEGG IM ALLGÄU“

### Unser neuer Scheidegg-Kalender für 2026 ist da!

Genießen Sie jeden Monat wunderschöne Motive aus Scheidegg im Allgäu – stimmungsvolle Landschaften, charmante Ortsansichten und Naturaufnahmen, die das ganze Jahr über Freude bereiten.

#### Preis:

Nur 5,50 EUR. Erhältlich bei Scheidegg-Tourismus, Rathausplatz 8.

Auch viele andere schöne Scheidegg-Souvenirs gibt es im Büro von Scheidegg-Tourismus, schauen Sie doch mal rein!



## BÜRGERMOBIL SCHEIDEGG-SCHEFFAU

### Bürger fahren Bürger!

**Eine Initiative des Fördervereins Seniorenbetreuung in Scheidegg e. V. mit freundlicher Unterstützung durch den Markt Scheidegg und den Landkreis Lindau**

Das Bürgermobil Scheidegg-Scheffau ist ein ehrenamtlich organisierter Fahrdienst zur Verbesserung der Mobilität von älteren und hilfsbedürftigen Menschen in Scheidegg und Scheffau. Träger des Bürgermobils ist der „Förderverein Seniorenbetreuung in Scheidegg e. V.“, der die Einsätze der ausnahmslos ehrenamtlichen Fahrerinnen und Fahrer organisiert und koordiniert.

#### Wer kann den Fahrdienst nutzen?

Ältere Bürgerinnen und Bürger der Gemeinde Scheidegg-Scheffau, die körperliche Einschränkungen aufgrund von Alter, Behinderung oder Krankheit haben (siehe § 53 AO). **Krankentransporte dürfen wir NICHT übernehmen!** Die Mitnahme eines

Rollators oder Rollstuhls ist nach vorheriger Absprache möglich.

#### Wann fährt das Bürgermobil?

In der Regel werktags zwischen 8:00 und 17:00 Uhr. **NICHT** an Wochenend- und Feiertagen. Abweichende Fahrzeiten sind nur im Einzelfall möglich.

#### Welche Fahrten sind möglich?

- zu Ärzten, Fachärzten und Behörden
- zur Pflege sozialer Kontakte
- zur Teilnahme an kulturellen und sozialen Angeboten
- zur persönlichen Versorgung
- KEINE Krankentransporte!

#### Wie und wann melde ich eine Fahrt an?

Telefonisch von Montag bis Freitag zwischen 9:00 und 11:00 Uhr unter der **Telefonnummer 0160 97683199**.

**Anmeldefrist:** mindestens zwei **Werktage** vor dem gewünschten Fahrttag, wenn möglich, gerne auch schon früher! **Wichtig:** Ohne Voranmeldung besteht kein Beförderungsanspruch!

#### Weitere Informationen finden

**Sie im Internet unter [www.buergermobil-scheidegg.de](http://www.buergermobil-scheidegg.de).**

*Text: Förderverein Seniorenbetreuung in Scheidegg e. V.*





## ENERGIE-TIPP

### Innendämmung: die zweitbeste, aber manchmal einzige Lösung

Eine Fassadendämmung ist eine der effektivsten Maßnahmen zur energetischen Sanierung. Doch wenn das äußere Erscheinungsbild eines Hauses erhalten bleiben muss – etwa bei denkmalgeschützten Gebäuden – kann eine Innendämmung eine sinnvolle Alternative sein, auch wenn sie weniger Energie spart. Sie eignet sich zudem bei eng bebauten Häusern, in Wohnungseigentümergeinschaften oder bei der Wohnraumnutzung von Kellern.

Wichtig ist die fachgerechte Ausführung, da Fehler zu Feuchteschäden und Schimmel führen können. Klassische Systeme bestehen aus einer Unterkonstruktion mit Dämmstoff

und Dampfbremse, die absolut luftdicht sein muss. Eine einfachere und risikoärmere Lösung bieten diffusionsoffene Systeme aus mineralischen Dämmplatten, die Feuchtigkeit aufnehmen und wieder abgeben können. Hier sollten alle Komponenten – Kleber, Putz und Farbe – aufeinander abgestimmt sein.

Auch wenn eine Außendämmung energetisch effektiver bleibt, verbessert die Innendämmung deutlich den Wohnkomfort. Unter bestimmten Voraussetzungen fördert der Staat solche Maßnahmen im Rahmen der BEG mit Zuschüssen von bis zu 20 Prozent.

#### Energieberatung von eza! und Verbraucherzentrale:

Energieberater: Thomas Kubeth  
jeden 4. Donnerstag im Monat  
von 16 bis 18 Uhr  
88175 Scheidegg, Rathausplatz 4  
(Rathaus-Hintereingang)  
Anmeldung: Tel. 08381 895-31

Text: eza! Energie- und Umweltzentrum Allgäu, [www.eza-energieberatung.de](http://www.eza-energieberatung.de)

## LANDRAT STEGMANN UND LEITER DER SERVICESTELLE FÜR VEREINE PRÄSENTIEREN NEUES HANDBUCH „TEAMVORSTAND“

Lindau (Bodensee) – Landrat Elmar Stegmann und Karl Bosch, Vereinsberater und Leiter der Servicestelle für Vereine des Landkreises Lindau, haben das neue Handbuch „Teamvorstand – Schritt für Schritt zum Ziel“ vorgestellt. Der praxisnahe Leitfaden wurde von drei erfahrenen Ehrenamtsexperten entwickelt, um Vereine bei der Organisation ihrer Vorstandsarbeit zu unterstützen. Neben Karl Bosch gehören Maria Schneider, Leiterin für Regionalmanagement und Ehrenamtspflege im Landkreis Regen (Arberland), sowie Kerstin Stocker, Leiterin des WinWin Freiwilligenzentrums im Nürnberger Land, zum Autorenteam.

„Unsere Vereine und ihre engagierten Mitglieder füllen das gesellschaftliche Leben mit Inhalt, fördern Zusammenhalt und bereichern unseren Landkreis durch ihre Vielfalt. Sie bestmöglich zu unterstützen, insbesondere durch die Angebote unserer Servicestelle, ist mir persönlich ein großes Herzensanliegen“, betont Landrat Elmar Stegmann bei der Vorstellung des Handbuchs.

Das Handbuch richtet sich an Vereine, die Schwierigkeiten haben, ehrenamtliche Führungskräfte zu gewinnen. Es zeigt praxisnahe Wege auf, wie Aufgaben neu verteilt und Ver-

antwortung im Team übernommen werden kann. „Ich wünsche mir sehr, dass dieses Handbuch eine praktische Hilfe für all jene ist, die sich dieser wichtigen Aufgabe stellen“, betonte Karl Bosch.

Viele Menschen engagieren sich weiterhin gerne, wünschen sich jedoch flexiblere Strukturen und überschaubare Verantwortungsbereiche. Hier setzt das Modell des Teamvorstands an: Verantwortung wird auf mehrere Schultern verteilt, Aufgaben werden nach Stärken aufgeteilt und Entscheidungen gemeinsam getroffen. Dieser kooperative Führungsstil entlastet Einzelne, stärkt die Attraktivität ehrenamtlicher Arbeit und kann auch jüngere Menschen motivieren, Verantwortung im Verein zu übernehmen.

Neben einer fundierten Einführung bietet das Handbuch eine Schritt-für-Schritt-Anleitung zur Einführung eines Teamvorstands sowie praxiserprobte Muster für Satzungen und Geschäftsordnungen, die sich flexibel anpassen lassen.

Beim Vereine-Stammtisch am 08.10., an dem Landrat Stegmann selbst teilnahm, nutzte er die Gelegenheit, sich mit zahlreichen Vereinsvertretern persönlich auszutauschen.

Dabei wurde deutlich, wie vielfältig die Themen und Herausforderungen in den Vereinen sind – und zugleich, mit wie viel Herzblut und Einsatz sich die Engagierten einbringen.

„Das Ehrenamt ist das Rückgrat unseres gesellschaftlichen Miteinanders. Ohne die vielen Menschen, die ihre Zeit und Energie in unsere Vereine investieren, wäre das Leben in unseren Städten und Gemeinden um vieles ärmer. Ihnen allen gilt mein aufrichtiger Dank und meine große Wertschätzung“, so Stegmann abschließend.

Das Handbuch „Teamvorstand – Schritt für Schritt zum Ziel“ steht allen Interessierten kostenfrei als Download unter: [www.landkreis-lindau.de/Gesellschaft-Soziales-Gesundheit/Ehrenamt/Service-stelle-für-Vereine/](http://www.landkreis-lindau.de/Gesellschaft-Soziales-Gesundheit/Ehrenamt/Service-stelle-für-Vereine/) zur Verfügung. Dort finden Interessierte auch weitere Angebote der Servicestelle sowie die Kontaktdaten von Vereinsberater Karl Bosch.

Impressum: Landratsamt Lindau (Bodensee), Stiftsplatz 4, 88131 Lindau (Bodensee), Tel. 08382 270-103, Fax 08382 270-115, E-Mail: [presse@landkreis-lindau.de](mailto:presse@landkreis-lindau.de), [www.landkreis-lindau.de](http://www.landkreis-lindau.de)





## LUGGI-LEITNER-LIFT SCHEIDEGG: WINTERSPORT IM WESTALLGÄU

**Trotz Klimawandel mit Leidenschaft dabei!**

Der Luggi-Leitner-Lift in Scheidegg bleibt auch in Zeiten des Klimawandels ein fester Bestandteil des Wintersportangebots im Westallgäu. Trotz zunehmend unbeständiger Witterungsverhältnisse ist es unser erklärtes Ziel, den beliebten Skilift so oft wie möglich in Betrieb zu halten – ganz ohne künstliche Beschneigung. „Wir wollen dem Klimawandel trotzen und unseren Gästen weiterhin ein authentisches Wintererlebnis bieten“, so Geschäftsführer Josef Eienbach. Zwar machten wiederholte Wärmeeinbrüche in den vergangenen beiden Saisons den Schneeverhältnissen zu schaffen, dennoch gelang es dem Team gemeinsam mit dem Markt Scheidegg, an rund 20 Tagen pro Saison eine gut befahrbare Piste zu präparieren. Auch für die kommende Wintersaison sind wir optimistisch: „Sobald die Schneelage es zulässt, starten wir so früh wie möglich in die Saison.“ Das Ziel bleibt, den Scheidegger Skilift als familienfreundlichen Wintersportplatz für Einheimische und Gäste gleichermaßen attraktiv zu halten.

### Familienfreundlich & regional verbunden

Familienfreundlichkeit steht beim Luggi-Leitner-Lift an oberster Stelle. Wie bereits in den vergangenen Jahren profitieren Familien weiterhin von einem 15%-Rabatt auf die Liftkarten. „Wir möchten Familien ein erschwingliches Freizeitvergnügen ermöglichen und ein Ort der Begegnung für die ganze Region bleiben“, so Eienbach. Auch Besitzer des 3-Täler-Super-Passes können sich freuen: Durch die Kooperation im 3-Täler-Skipool ist die Nutzung des Scheidegger Lifts im Skipass inkludiert. Zum Verbund gehören inzwischen auch die Skigebiete Steibis, Imbergbahn und Hündlelife in Oberstaufen. Weitere Informationen gibt es unter [www.3taeler.at](http://www.3taeler.at) und [www.skilift-scheidegg.de](http://www.skilift-scheidegg.de).

### Kinderland & Skischule Haisermann

Ein besonderes Highlight ist das Kinderland direkt am Luggi-Leitner-Lift. In Zusammenarbeit mit der Skischule Haisermann und der Marktgemeinde Scheidegg wurde ein attraktives Übungsgelände mit Seillift und Zauber-

teppich geschaffen – ideal für die jüngsten Skifahrer. „Die Skilehrerinnen und Skilehrer der Skischule Haisermann leisten großartige Arbeit und bringen unseren Kleinsten mit viel Geduld und Spaß das Skifahren bei“, lobt Eienbach. Informationen zur Skischule gibt es unter [www.skischule-haisermann.de](http://www.skischule-haisermann.de).

### Neues Angebot: Skiverleih beim Kinderland

Im Angebot ist zudem ein Skiverleih in Kooperation mit dem Sportgeschäft Hauber. Direkt beim Kinderland oder im Geschäft in Scheidegg (Ortsmitte) können Besucher Ski, Schuhe und weiteres Zubehör bequem ausleihen.

### Kontakt:

Luggi-Leitner-Lift Scheidegg  
Geschäftsführer Josef Eienbach  
Infotelefon: 0043 676 9313899  
[www.skilift-scheidegg.de](http://www.skilift-scheidegg.de)

*Text und Bilder:  
Josef Eienbach*

## ZAK

### Zweckverband für Abfallwirtschaft Kempten

#### Abfuhrverschiebungen:

Der ZAK weist darauf hin, dass sich die Müllabfuhr für Restmüll-, Biomüll- sowie Papier-tonnen über die Feiertage wie folgt verschiebt:

Statt Mo., 22.12. wird am Sa., 20.12. geleert.  
Statt Di., 23.12. wird am Mo., 22.12. geleert.  
Statt Mi., 24.12. wird am Di., 23.12. geleert.  
Statt Do., 25.12. wird am Mi., 24.12. geleert.  
Statt Fr., 26.12. wird am Sa., 27.12. geleert.

Mo., 29.12.: keine Verschiebung  
Di., 30.12.: keine Verschiebung  
Mi., 31.12.: keine Verschiebung  
Statt Do., 01.01. wird am Fr., 02.01. geleert.  
Statt Fr., 02.01. wird am Sa., 03.01. geleert.

Mo., 05.01.: keine Verschiebung  
Statt Di., 06.01. wird am Mi., 07.01. geleert.  
Statt Mi., 07.01. wird am Do., 08.01. geleert.  
Statt Do., 08.01. wird am Fr., 09.01. geleert.  
Statt Fr., 09.01. wird am Sa., 10.01. geleert.

Die oben genannten Abfuhrverschiebungen sind bereits im Abfuhrplan auf der ZAK-Web-

site ([www.zak-kempten.de/abfuhrtermine](http://www.zak-kempten.de/abfuhrtermine)) sowie in der ZAK-Abfall-App berücksichtigt. Bitte stellen Sie Ihre Tonnen bis spätestens 06:00 Uhr zur Abfuhr bereit. Infos: ZAK-Servicenter: Tel. 0831 25282-0.

Der ZAK wünscht allen Bürgerinnen und Bürgern ein frohes und besinnliches Weihnachtsfest sowie einen guten Start ins Jahr 2026.

#### Öffnungszeiten Wertstoffhöfe:

##### Scheidegg

Freitag 15:00 bis 18:00 Uhr  
Samstag 9:00 bis 12:00 Uhr

##### Weihers

Montag 14:00 bis 17:30 Uhr  
Dienstag 10:00 bis 17:30 Uhr  
Mittwoch 14:00 bis 17:30 Uhr  
Donnerstag 10:00 bis 18:00 Uhr  
Freitag 14:00 bis 17:30 Uhr  
Samstag 9:00 bis 12:00 Uhr

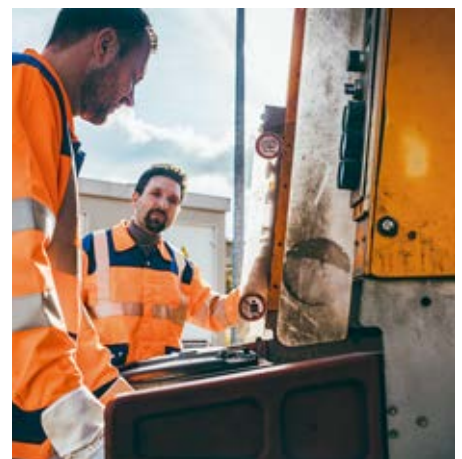
#### Problemmüllsammlung:

**Lindenberg, Bauhof Sandstraße:**  
Mi., 28. Januar, 8:30 bis 14:30 Uhr

**Scheffau, Turn- u. Festhalle:**  
Di., 14. April, 8:00 bis 8:30 Uhr

**Scheidegg, Wertstoffhof:**  
Di., 14. April, 9:00 bis 10:30 Uhr

Infos: Zweckverband für Abfallwirtschaft Kempten (ZAK), [www.zak-kempten.de](http://www.zak-kempten.de)



# Veranstaltungen

IM JANUAR

## INFOS ZU DEN TERMINEN DES EV.-LUTH. PFARRAMTS:

Tel. 08381 948561  
www.scheidegg-evangelisch.de

## INFOS DER KATH. PFARREIEN- GEMEINSCHAFT ‚PFÄNDERRÜCKEN‘:

Tel. 08381 927040  
www.bistum-augsburg.de/  
pfarreiengemeinschaften/pfaenderruecken

## BIS ZUM 25.01.: SCHEIDEGGER WINTERWELTEN (SWW)

Winterspaziergang im Lichterwald und  
zwischen Märchenfiguren!  
Erfahren Sie mehr auf Seite 19.

## DONNERSTAG, 01.01. | NEUJAHR

**10:00** St.-Gallus-Kirche, Pfarrgottesdienst  
**16:00** St.-Martins-Kirche Scheffau, Pfarrgottesdienst mit Aussendung der Sternsinger und Vorstellung Sternsingerprojekt  
**16:00** Ev. Auferstehungskirche, Salbungs- und Segnungsgottesdienst mit Pfarrer Uwe Six und Team mit der Möglichkeit, sich persönlich mit Salböl an Stirn und Händen segnen zu lassen und so berührt und gestärkt in das neue Jahr zu gehen!

## Freitag, 02.01.

**8:30** St.-Gallus-Kirche, Heilige Messe mit Aussendung der Sternsinger, musikalische Gestaltung: MuGru  
**15:30** St.-Martins-Kirche, Rosenkranz  
**16:00** St.-Martins-Kirche, Heilige Messe  
**16:00 SWW:** Vortrag „Die Kraft des Räucherns“. Das Räuchern der Ställe und Stuben hat nicht nur im Allgäu eine alte Tradition. Zahlreiche Urvölker nutzten den Rauch, um sich mit ihren Ahnen zu verbinden, Altes loszulassen, um Neues beginnen zu können und sich zu erden. Gemeinsam mit Räucherexpertin Aurelia Nachbaur

können Sie vieles über diese alte Tradition erfahren und lernen. Anmeldung bis spätestens Vortag 12 Uhr bei Scheidegg-Tourismus, Tel. 08381 89422-33.

**16:00–22:00** Schützenheim Scheidegg (ehem. Loksuppen), 51. Bürger- und Gästeschießen (Details siehe Seite 16)  
**17:00** „Allgäuer Spezialitäten selbst gemacht“ – Käs- u. Krautspätzlekochkurs <sup>3) \*)</sup>

## SAMSTAG, 03.01.

**14:00** „Willkommen in Scheidegg“ <sup>2) \*)</sup>  
**15:00–22:00** Schützenheim Scheidegg (ehem. Loksuppen), 51. Bürger- und Gästeschießen (Details siehe Seite 16)  
**17:30** St.-Gallus-Kirche: Beichtgespräch-gelegenheit im Pfarrhaus bis 18:15, 18:00 Rosenkranz, 18:30 Vorabendmesse

## SONNTAG, 04.01.

**8:30** St.-Martins-Kirche, Pfarrgottesdienst  
**10:00** St.-Gallus-Kirche, Pfarrgottesdienst  
**10:00** Geführte Wanderung „Waldsee-Runde“. Mit unserem Wanderführer geht es Richtung Haus und weiter zum Waldsee, von dort zum Spielermos und zum ehem. Krankenhaus. Weiter führt uns unsere Tour zum Ratzenberg und Allmannsried und nach Gretenmühle. Über Bieslings und das „Häfele“ erreichen wir wieder Scheidegg. Reine Gehzeit: ca. 4 Std. <sup>\*)</sup>  
**15:00–22:00** Schützenheim Scheidegg (ehem. Loksuppen), 51. Bürger- und Gästeschießen (Details siehe Seite 16)  
**15:30 SWW:** Geführter Winterspaziergang mit Kräutererlebnissen mit Heidi Prinz. Auch im Winter ruht die Natur nicht – sie sammelt neue Kräfte für den Frühling. Bei einem winterlichen Spaziergang durch den Pfarrer-Kneipp-Park entdecken Sie, welche Pflanzen schon in den Startlöchern stehen. Dabei erfahren Sie Spannendes über Naturzusammenhänge und die kleinen Geschenke, die Sträucher und Bäume selbst in der kalten Jahreszeit bereithalten. <sup>\*)</sup>

## MONTAG, 05.01.

**9:00** Senioren-Fitness rund um den Stuhl <sup>5)</sup>  
**16:00–22:00** Schützenheim Scheidegg (ehem. Loksuppen), 51. Bürger- und Gästeschießen (Details siehe Seite 16)  
**17:45** „Rückenfit“ <sup>7)</sup>  
**20:00** Turn- und Festhalle Scheffau, Traditionelles Neujahrskonzert des Musikvereins Scheffau

## Dienstag, 06.01. | HL. DREI KÖNIGE

**8:30** St.-Martins-Kirche, Festgottesdienst mit Rückkehr der Sternsinger, gestaltet vom Kirchenchor. Segnung von Weihrauch, Salz, Kreide und Dreikönigsweihwasser.  
**10:00** St.-Gallus-Kirche, Festgottesdienst mit Rückkehr der Sternsinger. Segnung von Wasser, Weihrauch, Salz und Kreide.  
**16:00** Ev. Auferstehungskirche Scheidegg, Meditativer Gottesdienst „Ein König wie wir“. Sie sind eingeladen, Textimpulsen zu folgen, vielleicht einen inneren Weg zu gehen, Orientierung zu suchen oder nach den Sternen zu greifen – singend, hörend, schweigend, sehend.

## MITTWOCH, 07.01.

**12:00** Cafeteria im Seniorenheim, „Tischlein deck' dich“: wöchentlich wechselnde Eintopfgerichte und ein zugehöriges Tischgetränk für 3,50 EUR (für jedermann)  
**14:30** Ev. Kreuzkirche Weiler, Seniorenkreis: Gemütliches Zusammensein mit wechselnden Themen.  
**17:00** „Wir gestalten und begehen einen Stern“ – ein meditatives Angebot der kath. Klinikseelsorge (im Auditorium im Medizinischen Zentrum zwischen der Oberberg- und der Panoramaklinik, gleich hinter dem Parkplatz). Infos: Tel. 0157 76080178.

## DONNERSTAG, 08.01.

**vormittags:** Kirchplatz, Wochenmarkt <sup>1)</sup>  
**10:00** Geführte Schneeschuh-Schnuppertour. Dauer ca. 4 Std. Das Ziel wird kurzfristig bekanntgegeben (hängt von der Schneelage ab). Bei zu wenig Schnee ma-



chen wir eine Winterwanderung. <sup>10) \*)</sup>

**19:30** St.-Gallus-Kirche, Kirchenchorprobe unter der Leitung von Elisabeth Forster. Jeden Donnerstag ab 19:30 Uhr. Der Kirchenchor freut sich über neue Mitglieder!

## **FREITAG, 09.01.**

**15:30** St.-Martins-Kirche, Rosenkranz

**16:00** St.-Martins-Kirche, Heilige Messe

**16:00 SWW:** Vortrag „Die Kraft des Räucherns“ (Details siehe 02.01.)

## **SAMSTAG, 10.01.**

**10:00** Wendelinskapelle, Heilige Messe

„Neujahr holen“ mit Pfarrer Latawiec

**15:00** Führung durchs Handwerker-museum „Heimathaus“. Eintritt: Erw. 4,00 (mit AWP 3,00), Ki. bis 14 J. 1,00 EUR. Anmeldung nicht erforderlich. Museum schließt 15:15 nach Beginn der Führung!

**17:30** St.-Gallus-Kirche: siehe 03.01.

**19:00** Turn- und Festhalle Scheffau, Lumpenkapellen-Party

**20:00** Filmabend im Pilgerzentrum <sup>8)</sup>

## **SONNTAG, 11.01.**

**8:30** St.-Martins-Kirche, Pfarrgottesdienst

**9:45** Geführte Winterwanderung vom Pfänder nach Scheidegg. Es geht mit dem Lini-enbus nach Bregenz und mit der Bahn auf den Pfänder. Dort lassen wir uns von der märchenhaft verschneiten Landschaft verzaubern und genießen den herrlichen Ausblick auf den Bodensee. Danach kehren wir gemütlich ein und wandern anschließend zurück nach Scheidegg. Erw. 16,00/Ki. 9,00 (mit Allgäu-Walser-Pass 10,00/5,00 EUR). <sup>\*)</sup>

**15:30–17:00 SWW:** am Handwerker-museum „Heimathaus“, „Märchen-Wunsch-Punsch“ für Familien und Kinder. Eingehüllt in den Zauber der winterlichen Natur

und im Schein zahlreicher Eislaternen können große und kleine Gäste lustige und spannende Märchen am knisternden Feuerkorb lauschen. Decken, Glühwein und Punsch sorgen für wohlige Wärme – außen wie innen. Jeder entscheidet selbst, wann er kommt und wie viele Märchen er hören möchte. Eine kleine Spende als „Lausch-Obolus“ ist willkommen. Anmeldung nicht erforderlich.

## **MONTAG, 12.01.**

**9:00** Senioren-Fitness rund um den Stuhl <sup>5)</sup>

**17:45** „Rückenfit“ <sup>7)</sup>

**19:00** Gasthaus zum Hirschen, „Table française“ – Französisch-Stammtisch für Jedermann. Zwanglos versammelt Uli Kumpf einmal im Monat sprachbegeisterte Anfänger bis hin zu frankophilen Sprachgenies, um etwas in Übung zu bleiben und Neuigkeiten aus dem Jumelageverein zu erfahren. Eine Anmeldung ist nicht nötig.

## **DIENSTAG, 13.01.**

**9:00** Kath. Pfarrheim, „Mit Spaß fit im Kopf bleiben“ (Details siehe Seite 17)

**10:30** Golden-Agers-Gymnastik <sup>6)</sup>

**18:30** St.-Gallus-Kirche, Heilige Messe

**19:30** Schützenheim, Schießabend <sup>9)</sup>

## **MITTWOCH, 14.01.**

**12:00** „Tischlein deck' dich“ (siehe 07.01.)

**15:00** Führung durchs Handwerker-museum „Heimathaus“ (siehe 10.01.)

**17:00** „Eine harte Nuss knacken ...“ In Berührung mit sich selbst und seinen Mitmenschen kommen ... Impulse und Übungen. Ein Angebot der kath. Klinikseelsorge (im Auditorium im Medizinischen Zentrum zwischen der Oberberg- und der Panoramaklinik, gleich hinter dem Park-

platz). Infos: Tel. 0157 76080178.

## **DONNERSTAG, 15.01.**

**vormittags:** Kirchplatz, Wochenmarkt <sup>1)</sup>

**19:30–21:00 SWW:** Handwerker-museum „Heimathaus“, „Märchen-Wunsch-Punsch“ für Erwachsene mit heiteren und amourösen Geschichten. Mehr siehe 11.01. 15:30.

**19:30** Kirchenchorprobe (siehe 08.01.)

**19:30** Pilgerzentrum, Heilsames Singen: Begegnung und Bewegung. In lockerer Atmosphäre singen wir einfach zu erlernende Lieder, teilweise in Kombination mit Tanzschritten und anderen Bewegungen. Die Freude soll im Vordergrund stehen, nicht die Perfektion. Ich lade herzlich ein, dabeizusein und zu erleben, wie gut das Singen in Gemeinschaft tut. Stefanie Dehling. Infos und Anmeldung bis 15:00: Singen-mit-Stefanie@email.de oder Tel. 0176 42295747.

## **FREITAG, 16.01.**

**15:30** St.-Martins-Kirche, Rosenkranz

**16:00** St.-Martins-Kirche, Heilige Messe

**16:00 SWW:** Geführte Fackelwanderung durch die Scheidegger Winterwelten.

Kosten: 5,00 (mit Allgäu-Walser-Pass kostenfrei) zzgl. 3,00 EUR für eine Fackel. <sup>\*)</sup>

**17:00** „Allgäuer Spezialitäten selbst gemacht“ – Käs- u. Krautspätzlekokchkurs <sup>3) \*)</sup>

## **SAMSTAG, 17.01.**

**14:00** „Willkommen in Scheidegg“ <sup>2) \*)</sup>

**16:00 SWW:** St.-Gallus-Kirche, „Die Orgelmaus“ – Taschenlampenkonzert. Eine fantastische Reise durch die Welt der Orgel für Kinder und junggebliebene Erwachsene. Wer kennt sie nicht – Rudi, die kleine Orgelmaus? In der Scheidegger Orgel hält sie sich versteckt und weiß viel über ihr



ungewohntes Zuhause zu erzählen. Eine spannende Geschichte, in der es allerhand aus der Welt einer Orgel zu erfahren gibt. Mit Uwe Gebert (Organist), der die kleine Orgelmaus durch laute Geräusche schrecklich stört ... Eintritt frei.

**18:00** St.-Gallus-Kirche, Rosenkranz,  
18:30 Vorabendmesse

**20:00** Festhalle Scheffau, „Wenn zwei Glo-  
betrötter auf Weltreis gangen ...“ mit Bebbi  
B. und Gustav L. (Details siehe Seite 17)

**20:00** Preisverteilung des 51. Bürger- und  
Gästeschießens (Details siehe Seite 16)

## SONNTAG, 18.01.

**8:30** St.-Martins-Kirche Scheffau,  
Familiengottesdienst

**10:00** St.-Gallus-Kirche, Pfarrgottesdienst

**10:00** Ev. Auferstehungskirche,  
Gottesdienst mit Prädikant Wirth

**10:00** Geführte Wanderung durchs Wild-  
rosenmoos bei Oberreute. Dauer 3–4 Std. \*)

**15:30–17:00** **SWW:** „Märchen-Wunsch-  
Punsch“ für Familien u. Kinder (siehe 11.01.)

## MONTAG, 19.01.

**9:00** Senioren-Fitness rund um den Stuhl <sup>5)</sup>

**17:45** „Rückenfit“ <sup>7)</sup>

## DIENSTAG, 20.01.

**9:00** Kath. Pfarrheim, „Mit Spaß fit im Kopf  
bleiben“ (Details siehe Seite 17)

**10:30** Golden-Agers-Gymnastik <sup>6)</sup>

**18:30** St.-Gallus-Kirche, Heilige Messe

**19:30** Schützenheim, Schießabend <sup>9)</sup>

## MITTWOCH, 21.01.

**12:00** „Tischlein deck' dich“ (siehe 07.01.)

**14:00** Kath. Pfarrheim, Seniorennachmit-  
tag: Rückblick 2025 – Ausblick 2026. Das  
Team des Seniorenkreises lädt zu einem

gemütlichen Nachmittag mit Kaffee und  
Kuchen ein. Infos: Tel. 08381 2269.

**17:00** Stille-Fackelwanderung mit der  
Möglichkeit einer persönlichen Segnung.  
Ein Angebot der kath. Klinikseelsorge.  
Treffpunkt: Wanderparkplatz Kurstr. 14. Bei  
jedem Wetter. Infos: Tel. 0157 76080178.

## DONNERSTAG, 22.01.

**vormittags:** Kirchplatz, Wochenmarkt <sup>1)</sup>

**19:30–21:00** **SWW:** Handwerker-  
museum „Heimathaus“, „Märchen-Wunsch-Punsch“  
für Erwachsene mit heiteren und amourö-  
sen Geschichten. Mehr siehe 11.01. 15:30.  
**19:30** Kirchenchorprobe (siehe 08.01.)

## FREITAG, 23.01.

**15:30** St.-Martins-Kirche, Rosenkranz

**16:00** St.-Martins-Kirche, Heilige Messe

**19:30** Ev. Auferstehungskirche, Taizé-Got-  
tesdienst mit Pfarrer Uwe Six. Mit  
Taizé-Liedern, die musikalisch stim-  
mungsvoll begleitet werden, mit besinn-  
lichen Texten und Gebeten sowie einer Zeit  
der Stille laden wir ein, zur Ruhe zu kom-  
men und Kraft zu schöpfen.

## SAMSTAG, 24.01.

**15:00** Führung durchs Handwerker-  
museum „Heimathaus“ (siehe 10.01.)

**16:00** **SWW:** St.-Gallus-Kirche, Winter-  
liches Orgelkonzert. Tauchen Sie ein in  
die unverhofft fröhliche Welt winterlicher  
Orgelmusik. Eine Schlittenfahrt, winterli-  
cher Wald, eine Einladung an den Kamin  
und vieles mehr versüßen Ihnen die rauen  
Seiten eines Westallgäuer Winterabends.  
Wärmende Musik statt klirrendem Frost,  
wohlige Melodien statt knarrender Kälte.  
Mit Uwe Gebert und Almut Gebert an der  
historischen Steinmayer-Orgel. Die Kirche

ist geheizt. Der Eintritt ist frei.

**17:30** St.-Gallus-Kirche: siehe 03.01.

**19:00** Kurhaus, Konzert des Chors „Stimm-  
flut“ des Singvereins (Details siehe S. 18)

## SONNTAG, 25.01.

**8:30** St.-Martins-Kirche, Pfarrgottesdienst

**9:45** Geführte Wanderung durchs Ro-  
thachtal bei Weiler Mit dem Linienbus fah-  
ren wir nach Scheffau, danach gehen wir  
am Grenzbach Rothach entlang bis Weiler.  
Zurück gehts wieder mit dem Linienbus.  
Dauer ca. 3 bis 4 Std. \*)

**10:00** St.-Gallus-Kirche, Wortgottesdienst

**10:00** Kath. Pfarrheim, Kinderkirche für  
Kleinkinder von 2 bis 6 Jahren

**10:00** Ev. Kreuzkirche Weiler, Gottesdienst  
mit Pfarrer Uwe Six

## MONTAG, 26.01.

**9:00** Senioren-Fitness rund um den Stuhl <sup>5)</sup>

**17:45** „Rückenfit“ <sup>7)</sup>

## DIENSTAG, 27.01.

**9:00** Kath. Pfarrheim, „Mit Spaß fit im Kopf  
bleiben“ (Details siehe Seite 17)

**10:30** Golden-Agers-Gymnastik <sup>6)</sup>

**18:30** St.-Gallus-Kirche, Heilige Messe

**19:30** Schützenheim, Schießabend <sup>9)</sup>

## MITTWOCH, 28.01.

**12:00** „Tischlein deck' dich“ (siehe 07.01.)

**15:00** Führung durchs Handwerker-  
museum „Heimathaus“ (siehe 10.01.)

**17:00** „Alles braucht seine Zeit“ – Mein  
Umgang mit der Zeit – Impuls-geschichte  
mit Gespräch. Ein Angebot der kath. Klinik-  
seelsorge (im Auditorium im Medizinischen  
Zentrum zwischen der Oberberg- und der  
Panoramaklinik, gleich hinter dem Park-  
platz). Infos: Tel. 0157 76080178.







## DONNERSTAG, 29.01.

**vormittags:** Kirchplatz, Wochenmarkt <sup>1)</sup>

**19:30** Kirchenchorprobe (siehe 08.01.)

**19:30** Heilsames Singen (siehe 15.01.)

## Freitag, 30.01.

**15:30** St.-Martins-Kirche, Rosenkranz

**16:00** St.-Martins-Kirche, Heilige Messe

## Samstag, 31.01.

**14:00** „Willkommen in Scheidegg“ <sup>2) \*)</sup>

**18:00** St.-Gallus-Kirche, Rosenkranz,

**18:30** Vorabendmesse

**20:00** Filmabend im Pilgerzentrum <sup>8)</sup>

## Vorschau Februar (Auszug)

### Scheidegger Käsewochen vom 02. bis 15.02.

Im Februar steht bei den Käsewochen regionaler Genuss im Mittelpunkt. Während des zweiwöchigen Programms finden abwechslungsreiche Veranstaltungen und besondere Aktionen rund um das Thema Käse statt. Mehr im Internet unter: [www.scheidegg.de/scheidegger-kaesewochen](http://www.scheidegg.de/scheidegger-kaesewochen)

## Sonntag, 08.02.

**13:31** Großer traditioneller Fasnachts-umzug durch Scheidegg

## Donnerstag, 12.02.

**19:01** Traditioneller Rathaussturm der Narrenzunft Scheidegg

### 1) Wochenmarkt in der Ortsmitte

mit einem großen Angebot an einheimischem und exotischem Obst und Gemüse, Milchprodukten wie z. B. Käse, Joghurt und Butter, frischen Fleisch- und Wurstwaren, frischen Backwaren, hausgemachten Edel-Obstbränden, fair gehandelten Waren sowie in den Sommermonaten italienischen Spezialitäten und Balkon-, Gartenpflanzen und Schnittblumen.

### 2) Führung „Willkommen in Scheidegg“

Dieser Rundgang führt die Teilnehmer zu den schönsten Ecken und Sehenswürdigkeiten des Ortskerns. Margot Müller leitet die Führung sachkundig und weiß Interessantes und Spannendes aus Geschichte und Gegenwart zu erzählen. \*)

### 3) „Allgäuer Spezialitäten selbst gemacht“

Käs- und Krautspätzle unter fachkundiger Leitung zubereiten und genießen (Kochkurs für Erwachsene). Jeder Teilnehmer erhält das Originalrezept zum Mitnehmen; ein Spätzlehobel kann vor Ort erworben werden. Teilnahmegebühr ohne Hobel für Inhaber des Allgäu-Walser-Passes: 18,00 EUR (Teilnehmer ohne Allgäu-Walser-Pass: 23,00 EUR). \*)

### 5) Senioren-Fitness rund um den Stuhl

im Kath. Pfarrheim. Gedacht für alle im Herzen jung gebliebenen und geselligen Menschen, die sich weiterhin fit halten möchten, sich körperlich aber nicht mehr in den sportiven Gruppen heimisch fühlen. Es erwartet Sie ein Mixed aus Gymnastik rund um den Stuhl, Koordinationstraining u. w. Leitung, Informationen, Anmeldung: Erika Keil, zert. Gedächtnistrainerin BVGT e. V., Tel. 08381 81389.

### 6) Golden-Agers-Gymnastik

des Kneipp-Vereins Scheidegg. Leichte weniger anstrengende Gymnastik mit viel Dehn- und Lockerungsübungen.

**Gilt für 6) u. 7):** Ort: Kurhaus UG, Dauer 60 Min. Bitte Matte oder Decke mitbringen. Als Neuling kann die erste Stunde „geschnuppert“ werden. Kosten: 4,00 EUR für Mitglieder, 5,00 EUR für Nichtmitglieder (10er-Karte erhältlich bei Christians Dorfkiost). Info und Anmeldung: Tel. 0178 5643286.

### 7) „Rückenfit“

des Kneipp-Vereins Scheidegg. Für die sportlich Aktiven mit viel Bewegung und spezieller Gymnastik für einen starken Rücken. Mehr Infos siehe unter 6).

### 8) Filmabend im Pilgerzentrum

Der Eintritt ist frei, um Spenden wird gebeten. Lei-

der dürfen wir aus rechtlichen Gründen den Titel des Filmes nicht veröffentlichen. Bitte informieren Sie sich über unseren Newsletter, für den Sie sich anmelden können oder rufen Sie im ev. Pfarramt unter Tel. 08381 948561 an. Gerne können Sie auch einen Flyer im Pilgerzentrum mitnehmen.

### 9) Schießabend

der Königlich privilegierten Schützengesellschaft Scheidegg im Schützenheim (ehem. Lokscheune, Hochbergstraße 5) für Erwachsene und Jugendliche. Man kann mit Luftgewehr, Luftpistole und Armbrust schießen. Die Schützengesellschaft freut sich sehr auf Gäste und auch neue Schützen.

### 10) Falls Schneeschuhwanderung:

Schneeschuhe bitte selbst mitbringen (können gegen Gebühr geliehen werden bei Sport Hauber Scheidegg/Tel. 08381 894222 und Sport Haisermann Lindenberg/Tel. 08381 2041).

### \*) Bitte beachten Sie:

Eine Anmeldung ist unbedingt erforderlich (bis spätestens Vortag bzw. vorheriger Werktag 12:00 Uhr bzw. wie im Termin angegeben): Scheidegg-Tourismus, Rathausplatz 8, Tel. 08381 89422-33 (Mindestteilnehmerzahl). Für sonntags stattfindende Veranstaltungen können Sie sich bis Samstag 12:00 Uhr anmelden bei Christians Dorfkiost, Tel. 08381 89422-55. Außerdem: Alle Wanderungen/Führungen werden von einem erfahrenen Wanderführer begleitet. Kosten (wenn nicht anders angegeben): 5,00 EUR (mit Allgäu-Walser-Pass kostenlos).

Die Teilnahme erfolgt immer auf eigene Gefahr! Festes Schuhwerk, gute Kondition, evtl. Wanderstöcke (bitte keine Nordic-Walking-Stöcke), zweckmäßige Kleidung etc. erforderlich. Ausreichend Getränke und Brotzeit, Regen- und Sonnenschutz, Ausweis usw. bitte nicht vergessen!

Bei weiter entfernten Wanderzielen erfolgt die Anfahrt mit eigenem PKW bzw. Mitfahrgelegenheit (Unkostenbeitrag: ab 5,00 EUR).

Wetterbedingte Touren-Änderungen bleiben dem Wanderführer vorbehalten (evtl. werden Alternativwanderungen angeboten).

# Ihre Wirte



## Frühstücksbuffet

Mo. bis Fr. 06.30 – 10.30 Uhr  
Sa., Feiertag 07.00 – 11.00 Uhr  
So. 07.00 – 13.00 Uhr Langschläfer-Frühstück

## Mittagessen

Mo. bis Sa. 12.00 – 13.30 Uhr  
(letzte Bestellung)

Kaffee & Kuchen mit hausgemachten Waffeln und Strudel  
Mo. bis So. 14.00 – 17.00 Uhr

## Abendessen

Mo. bis So. 18.00 – 21.00 Uhr  
(letzte Bestellung)

## Bar/Lounge

Mo. bis Sa. 16.00 – 00.30 Uhr  
(Sonntag Ruhetag)

Am Hammerweiher 3 | 88175 Scheidegg | Tel. +49 8381 912320 | hotel-edita.com



**ZUM HIRSCHEN**  
hotel & gasthaus beim stöckeler

**Wir freuen uns, Sie in unserem Hause begrüßen zu dürfen.**

Unsere Öffnungszeiten:

Fr. - Di. 11:00 - 14:00 Uhr und 17:30 - 23:00 Uhr.  
Do. 17:30 - 23:00 Uhr. Mittwoch Ruhetag.

Markus Stöckeler • Kirchstraße 1 • 88175 Scheidegg  
Telefon 08381 2119 • Telefax 08381 2116  
info@zumhirschenscheidegg.de • www.zumhirschenscheidegg.de



Restaurant

**Postkutsche**



**Schauen Sie bei unseren wöchentlichen Mottotagen vorbei!**  
Mehr Infos unter [www.postkutsche-scheidegg.bayern](http://www.postkutsche-scheidegg.bayern)

**Unsere Öffnungszeiten:**

Montag – Samstag: warme Küche 16:00 – 20:30 Uhr  
sonn- und feiertags: durchg. warme Küche: 11:30 – 20:30 Uhr

Alpenweg 52, 88175 Scheidegg, Tel. 08381 9486420  
[www.postkutsche-scheidegg.bayern](http://www.postkutsche-scheidegg.bayern)



**„himmlisch genießen ...“**



**Mi bis So geöffnet von 10:00 bis 18:00 Uhr, Mo u. Di Ruhetag**

Martin Humplik, Alemannenweg 2, 88175 Scheidegg  
Telefon 08381 9292684, [www.cafe-engel-scheidegg.de](http://www.cafe-engel-scheidegg.de)

HOTEL-RESTAURANT ★★★★★

## Schönblick

Genießen Sie Haubenküche mit atemberaubendem Blick über den Bodensee. Reservierungen unter: +43 5574 45965 oder per E-Mail: [hotel.schoenblick@schoenblick.at](mailto:hotel.schoenblick@schoenblick.at)



**mmm wie es duftet.....Das Genießerfrühstück**

Der Duft von frischen Semmeln Gebäck und Croissant ! lässt den Morgen gut beginnen. Das Frühstücks-Büffet bietet Ihnen eine reichhaltige Auswahl von Wurst, Käse, Schinken, Salami, Joghurt, Müsli, Marmeladen, Obst, Gemüse und Eierspeisen (Freilaufhaltung) an. Natürlich werden die Eierspeisen und Kaffeeauswahl frisch für Sie zubereitet. Glutenfrei auf Vorbestellung, täglich ab 7.30 Uhr.



*Alpenländisch \* Bayrisch \* Gut*

**Fam. Holzhauer Sen. • Rathausplatz 14 • 88175 Scheidegg**  
Tel. 08381 8309393 • [info@alpenrose-scheidegg.de](mailto:info@alpenrose-scheidegg.de)



Der Kur- und Verkehrsverein Scheidegg e. V. präsentiert  
die Wirte aus Scheidegg und vom Pfänderrücken

Genießen Sie die Gastfreundschaft und schlemmen  
Sie sich durch die vielfältigen Gerichte.



**GASTHOF-PENSION**  
**Paradies**  
EICHENBERG

Donnerstag bis Sonntag geöffnet!  
Durchgehend warme Küche  
von 11:00–20:00 Uhr  
Telefon: +43 5573 82576  
[www.paradies-eichenberg.at](http://www.paradies-eichenberg.at)

#### Hotel Post - Familie Holzhauer

Kirchplatz 5 - 88175 Scheidegg - Tel: +49(0)8381-8309272  
[www.hotelpost-scheidegg.de](http://www.hotelpost-scheidegg.de) - [info@hotelpost-scheidegg.de](mailto:info@hotelpost-scheidegg.de)



Unser tägliches Frühstücksbuffet lässt keine Wünsche offen.  
Zusätzlich gluten- und laktosefreies Frühstücksbuffet.  
Täglich ab 7:30 Uhr. Wir bitten um Tischreservierung!  
Ideal auch für Gruppen und Feiern.

**GLUTEN FREI**  
VERBODEN IN SCHULEN & KITA



Das ideale Geschenk für Sie, Ihre Familie und Freunde ist unser: **GESCHENKGUTSCHEIN**



BERGGASTHOF

**Stadler**

6900 Möggers  
Telefon 0043 5573 82572  
[www.der-berggasthof.com](http://www.der-berggasthof.com)

**Montag und Dienstag Ruhetag**



**Wir freuen uns auf Ihren Besuch!**

*Ein gesundes und  
erfolgreiches Jahr 2026*

wünschen Ihnen die Wirte aus Scheidegg  
und vom Pfänderrücken.

# Autohaus Jochim

Neu- und Gebrauchtwagen • Kfz-Reparatur • Mietwagen



Inh. André Kunack  
Grünenweg 1 • 88175 Scheidegg • Fax 08381-82439

**Tel. 08381-25 09**

## Traditionell handwerklich hergestellte Backwaren

- Unsere Vollkornbrote werden mit biologischem Getreide gebacken, das wir selber in unserer Zentrotanmühle mahlen.
- Auch Sonntag von 7:30 – 10:00 Uhr geöffnet
- Café in gemütlicher Atmosphäre und Terrasse



Kirchstraße 4, 88175 Scheidegg, Telefon 08381 6377



KONFITOREI • CONFISERIE • CAFÉ

*Die Welt gehört dem, der sie genießt.  
Genusswelt besuchen heißt genießen.*

Öffnungszeiten: Täglich von 10 – 17:30 Uhr, Do. und Fr. Ruhetag  
Danielas Genusswelt, Prinzregent-Luitpold-Str. 13  
88175 Scheidegg, Tel. 08381/5856

*Fünfländerblick  
Scheidegg*

Liebe Gäste,  
bitte beachten Sie  
unsere neuen  
Öffnungszeiten.

Nur noch auf Reservierung  
unter Tel. 08381 1609:

Mi., Do., Fr. und Sa.  
von 17:00 bis 22:00 Uhr  
Sonntag  
von 11:00 bis 14:00 Uhr  
und 17:00 bis 21:00 Uhr  
Mo. und Di. Ruhetag

Gerne sind wir für geschlossene  
Gesellschaften ab 20 Personen  
auch mit Mittagstisch und Kaffee  
und Kuchen für Sie da!

Familie Schlager | Am Blasenbergr 10-12 | 88175 Scheidegg | Tel. 08381 1609

## Hausmeisterservice

- Winterdienst
- Garten- und Landschaftspflege
- Entrümpelung
- Haushaltsauflösungen
- Gebäudereinigung



Jan Humplik-Rogge  
88175 Scheidegg  
Tel. 08381 917 81 03  
info@hausmeisterservice-hr.com

CHRISTIANS

*Dorfkiosk*

Haben Sie schon mal eine WhatsApp  
an Ihren Kühlschrank gepinnt?

Bei mir bekommen Sie Ansichtskarten in großer Auswahl!

Der Infopunkt rund um Scheidegg,  
wenn Scheidegg-Tourismus  
geschlossen hat.

Rathausplatz 5, 88175 Scheidegg  
Tel. 08381 3496 oder 89422-55  
kiosk@scheidegg.de

Öffnungszeiten  
Mo., Mi., Do., Fr.  
8:30–18:00 Uhr  
Sa. und So.  
8:30–12:30 Uhr  
Di. geschlossen

Rund um Wimmen  
am Fuß geht immer  
Fachfußpflege &  
private Physiotherapie 0173/1719368



NEUERÖFFNUNG IN SCHEIDEGG  
Familie Wimmer freut sich auf Sie

★★★  
SCHEIDEGG  
KEBAB & COFFEE  
HOUSE  
★★★

Dienstag–Freitag 11:00–21:00  
Samstag & Sonntag 12:00–21:00  
08381 8942066





## Tun Sie sich doch etwas Gutes!



Wir  
beraten  
Sie gerne!

Unsere Produkte aus natürlich zusammengestellten Zutaten ist hier genau das Richtige. Mikronährstoffe der neuen Generation, Nahrungsergänzungsmittel wo drin ist, was drauf steht. Je besser unsere Zellen mit Mikronährstoffen versorgt sind, desto besser sind die Voraussetzungen für unser Immunsystem. Die regelmässige Einnahme unserer Nahrungsergänzungsmittel in dieser konzentrierten Kapselform fördert das allgemeine Wohlbefinden, steigert die Vitalität und sorgt für einen ausgeglichenen Mineralienhaushalt. Unsere Produkte besitzen die geballte Kraft der Pflanzen.



Auf geht's  
ins Scheidegger  
Vitamin Läden



Vitamin Läden  
Auf geht's GmbH  
88175 Scheidegg  
Kirchstrasse 5

Schuhhaus  
**Nenning  
Rupp**

### Öffnungszeiten

Mo./Di./Do./Fr. 9:00 – 12:30 Uhr  
und 14:30 – 18:00 Uhr  
Mi. 9:00 – 12:30 Uhr  
Sa. nach tel. Terminvereinbarung

### Schuhhaus Nenning-Rupp

Alte Salzstraße 8  
88175 Scheidegg  
Tel. 08381 3714

## SPORT HAUBER OUTLET + SKIVERLEIH

### Outlet + Verleih direkt im Ort

Kirchplatz 3 · 88175 Scheidegg  
Tel. 08381 | 8942222

### Verleih am Luggi Leitner Lift

Diethen 64 1/2 · 88175 Scheidegg

[www.sport-hauber.de](http://www.sport-hauber.de)



# Infos und Tipps

## 51. BÜRGER- UND GÄSTESCHIESSEN

vom 2. bis 5. Januar im Schützenhaus

Liebe Westallgäuer, Urlauber  
und Vereinsmitglieder,

das neue Jahr beginnt wieder mit dem Bürger- und Gästeschießen des königlich privilegierten Schützenvereins Scheidegg, heuer bereits zum 51. Mal.

Es darf jeder am Bürgerschießen teilnehmen, der mindestens 12 Jahre alt ist (Jugend gilt ab dem 12. bis zum 18. Geburtstag). Gewehre und Munition werden gestellt und es dürfen alle aufgelegt auf höhenverstellbaren Böcken schießen (müssen aber nicht). Aktive Schützen sind von der Teilnahme ausgeschlossen. Eigene Waffen sind aus Sicherheitsgründen nicht mehr zulässig.

Weitere Infos auf  
[www.schuetzen-scheidegg.de](http://www.schuetzen-scheidegg.de).

### Termine:

Fr., 02.01., 16:00 bis 22:00 Uhr  
Sa., 03.01., 15:00 bis 22:00 Uhr  
So., 04.01., 15:00 bis 22:00 Uhr  
Mo., 05.01., 16:00 bis 22:00 Uhr

### Preisverteilung:

Sa., 17.01., 20:00 Uhr. Gewinne in der Einzelwertung können nur an der Preisverteilung ausgegeben werden. Nicht abgeholte Preise verfallen.

### Weitere Informationen:

Tel. 08381 83889, E-Mail [info@schuetzen-scheidegg.de](mailto:info@schuetzen-scheidegg.de), ausführliche Infos unter [www.schuetzen-scheidegg.de](http://www.schuetzen-scheidegg.de)

Gut Schuss und bis bald im Schützenhaus!

*Text und Bild: Elmar Koch, 1. Schützenmeister der Kgl. Priv. Schützengesellschaft Scheidegg 1882*



## „MÄRCHEN-WUNSCH-PUNSCH“

am 11., 15., 18. und 22.01. vor dem Handwerkermuseum „Heimathaus“

Umgeben vom Zauber der winterlichen Natur können große und kleine Besucher den Märchen am Feuerkorb lauschen. Jeder kann entscheiden, wann er kommt und wieviel Märchen er hören möchte. Feuerkörbe und Decken sorgen für die äußere Wärme und Gemütlichkeit, Glühwein und Kinderpunsch schaffen innere Wärme ... Kommen, lauschen, schwatzen, sich wärmen und wohlfühlen ... und das alles in winterlicher Natur ... Das ist die Idee ... Der Eintritt ist frei, um eine kleine Spende, einen „Lausch-Obolus“, wird gebeten.

### So., 11.01.2026 ab 15:30 Uhr

„Märchen-Wunsch-Punsch“ für Familien und Kinder mit lustigen und spannenden Geschichten

### Do., 15.01.2026 ab 19:30 Uhr

„Märchen-Wunsch-Punsch“ für Erwachsene mit heiteren, amourösen und anheimelnden Geschichten ein wahrer Ohrenschmaus

### So., 18.01.2026 ab 15:30 Uhr

„Märchen-Wunsch-Punsch“ für Familien und Kinder mit lustigen und spannenden Geschichten

### Do., 22.01.2026 ab 19:30 Uhr

„Märchen-Wunsch-Punsch“ für Erwachsene mit heiteren, amourösen und anheimelnden Geschichten ein wahrer Ohrenschmaus

*Text/Veranstalterin: Petra Tomczak,  
Bilder: Angela Guggenmoos*





## „MIT SPASS FIT IM KOPF BLEIBEN“

### Ganzheitliches Gedächtnistraining für Senioren 65+

Aktivierung unserer Hirnfunktionen mit viel Spaß! Im Kath. Pfarrheim Scheidegg, jeweils von 9:00 bis 10:30 Uhr. Termine 1. Quartal:

1. Kurs: 13.01., 20.01., 27.01., 03.02., 10.02.  
2. Kurs: 24.02., 03.03., 10.03., 24.03., 31.03.

Eine Teilnahme ist auch an einzelnen Terminen möglich. Um vorherige Anmeldung wird gebeten!

Hier eine Übung aus dem Ganzheitlichen Gedächtnistraining. Die Aufgabe war: Schreibe ein „Akrostichon“ (eine Gedichtform unter der Buchstabenvorgabe eines Wortes); hier: Sommer.

S So ein Tag wie heute  
O oh, wie ist er schön.  
M Mit so tollen Menschen sitzen.  
M Mit Erikas Aufgaben schwitzen,  
E es fordert unsere Köpfe sehr.  
R Recht bald, wünschen wir uns wieder mehr!

Dieses Gedicht schrieb Kursteilnehmerin L. M.

Veranstalter:  
Kath. Erwachsenenbildung

Infos und Anmeldung:  
Erika Keil, Tel. 08381 81389

## WENN ZWOI GLOBETROTTEL AUF WELTROIS GANGET ...

am Samstag, 17. Januar um 20:00 Uhr in Scheffau

Bebbi B. und Gustav L. sind urlaubsreif und suchen das „Abenteuer“. Im Westallgäu braucht's keine Nachnamen, um bekannt zu sein – Bebbi B. und Gustav L. reichen vollauf, um neugierig auf freche Comedy, breiteste Mundart und jede Menge musikalischer Sketche zu werden. Und wenn dann noch die Gruschtbrothers (Claus Helmbrecht und Dieter Peinecke) mit von der Partie sind, dann weiß wirklich jeder, dass Erwin Feurle und Alexander Hagspiel wieder mit einem neuen Programm auf Tour gehen. „Comedy meets Lachreise – Globetrottel on Tour“ ist die kurzweilige Musik-Comedy-Show umschrieben, die am Samstag, 17. Januar, ab 20 Uhr in der Turn- und Festhalle Scheffau aufgeführt wird.

**Zum Inhalt:** Nachdem Bebbi B. von seiner Angetrauten Philomena immer noch (oder schon wieder?) die Nase voll hat, beschließt er, Urlaub von der Ehe zu machen und von Camping bis Kreuzfahrt verschiedene Entspannungsmöglichkeiten auszuprobieren. Und wo Bebbi B. ist, da ist sein Sidekick Gustav L. nicht weit. Dessen bislang vergebliches Bemühen, innerhalb des Westallgäus eine Partnerin zu finden, lässt ihn hoffen, auf Reisen zu einer amourösen Bekanntschaft zu kommen. Denn da er bislang keine feste Freundin gefunden hat, wäre er auch mit einer „weicheren“ zufrieden, gibt er zu.

Begleitet werden die zwei von Annemie Fria-  
äpfle und Melissa Goischt. Egal, was sich die beiden von ihrem Trip zwischen Campingzelt

und Luxuskabine auf einem Ozeanriesen versprechen, Verwicklungen, Schmä, Gesangs- und Musikeinlagen und vielleicht sogar das eine oder andere amouröse Abenteuer (auch wenn das für Außenstehende wirklich nur schwer vorstellbar ist) warten auf die hiesigen Comedyfans.

**Kartenvorverkauf:**  
Dorfladen Scheffau und Scheidegg-Tourismus

*Text und Bild: Thomas Heim,  
Dorfgemeinschaft Scheffau e. V.*





## KONZERT DES SINGVEREINS SCHEIDEGG

am Samstag, 24. Januar um 19:00 Uhr im Kurhaus

Der Chor „Stimmflut“ des Singvereins Scheidegg lädt am Samstag, den 24.01.2026 ab 19:00 Uhr ins Kurhaus Scheidegg zum Konzert ein. „Stimmflut“ freut sich auf einen besonderen musikalischen Abend. In einer Zeit, in der gemeinsame Erlebnisse kostbar geworden sind, möchten wir mit unserem Konzert einen Moment des Innehaltens, der Freude und der Begegnung schenken.

Unter der Leitung von Franziska Reinhard haben wir ein vielseitiges Programm einstudiert. Von klassischer Chormusik, Mundart bis zu Italienischem Pop ist alles vertreten, außerdem werden kleine Gruppen mit ab-

wechslungsreichen Stücken die Vielfalt und Bandbreite unseres Chores zeigen.

„Stimmflut“ ist ein gemischter Chor mit ca. 25 Sängerinnen und Sängern. Das ganze Jahr über probt der Chor nicht nur für Konzerte, sondern auch für die musikalische Gestaltung von Gottesdiensten, Hochzeiten, Taufen, Veranstaltungen der Gemeinde. Auch ist uns eine lebendige Gemeinschaft sehr wichtig. Gemeinsame Ausflüge, Feiern, Workshops stärken den Zusammenhalt und führen zu einem guten Miteinander, das sich auch beim Singen zeigt.

Wir freuen uns auf Ihr Kommen, lassen Sie sich von STIMMFLUT mitreißen durch ein Meer aus Harmonien.

Ob Badetuch, Pool-Noodle oder Gummi-Ente, bringen Sie zur Flut unserer Stimmen ein Badeaccessoire mit und genießen Sie ein Getränk aufs Haus.

Der Eintritt ist frei, um Spenden wird gebeten.

*Text und Bild:*  
Daniela Sippl, Singverein Scheidegg,  
[www.singverein-scheidegg.de](http://www.singverein-scheidegg.de)



## ST.-GALLUS-KIRCHE

Führung zu Ihrem Wunschtermin

Seit 2016 beschäftigen sich Richard Kinzelmann, Orts- und Heimatpfleger, und Susanne Schrenk, Religionslehrerin, mit der Geschichte und Kunstgeschichte unserer wunderschönen St.-Gallus-Kirche in Scheidegg.

Sie bieten auf Wunsch Kirchenführungen an, die sowohl historisch, kunsthistorisch, theologisch und kirchenraumpädagogisch geprägt sind. Diese Führungen sind nicht nur für Erwachsene interessant, auch Kinder sind herzlich willkommen. Die Führung, gerne auch für Gruppen und Vereine, ist kostenlos – Spenden werden gerne entgegengenommen und kommen einem guten Zweck zu. Bei Interesse an einer Führung an Ihrem Wunschtermin kontaktieren Sie bitte Susanne Schrenk unter Tel. 08381 3765.

*Text: Susanne Schrenk*  
*Bild: Scheidegg-Tourismus*





## SCHEIDEGGER WINTERWELTEN

### Winterspaziergang im Lichterwald und zwischen Märchenfiguren

Noch bis zum 25. Januar laden zahlreiche winterlich geschmückte Plätze zu einem zauberhaften Spaziergang durch Scheidegg ein. Der Weg führt vom Ortseingang am Kreisel über den Pfarrer-Kneipp-Park auf den Kirchplatz. Anschließend führt ein Laternenweg über den Scheidegger Höhenweg zur Großschaukel und zu den Kurhausweihern – ein Winterspaziergang, der für große und kleine Besucher auch nach der Weihnachtszeit viele Überraschungen bereithält.

Bereits am Ortseingang empfängt die Besucher der festlich geschmückte Kreisverkehr. Der Kreisel wird bereits seit über 20 Jahren vom Kur- und Verkehrsverein in einen riesigen Adventskranz verwandelt. Der Weg führt weiter durch einen märchenhaften Lichterwald im Pfarrer-Kneipp-Park. Kinder erwartet hier eine kleine Märchenlandschaft mit Märchen aus aller Welt. Das Rathaus ist festlich geschmückt und am Eingang erwartet die Besucher eine dekorierte Kutsche. Während der Rathausplatz winterlich beleuchtet und geschmückt ist, gibt es auf dem Kirchplatz eine Krippenausstellung zu bestaunen. Vom Ortskern Scheidegg führt der Laternenweg

in stimmungsvoller Winteratmosphäre über den Höhenweg bis zur bekannten Großschaukel am Kreuzberg. Der Spaziergang durch die verschneite Landschaft endet an den Kurhausweiern, die sich als glitzernde Eiswelt präsentieren. Zahlreiche Dekoelemente unterstreichen die frostige, märchenhafte Stimmung und machen den abendlichen Rundgang zu einem besonderen Erlebnis. Ein besonderes Highlight ist die liebevoll gestaltete Hütte auf dem Theatron, welche mit dekorativen und interaktiven Elementen dazu einlädt, in die Winterwelt einzutauchen. Das traditionelle Winterdorf unter den Kastanien in Scheffau rundet das abwechslungsreiche Angebot ab.

#### Veranstaltungsprogramm

Während der Scheidegger Winterwelten finden viele weitere Aktionen und Veranstaltungen statt. Vorträge zum Thema „Die Kraft des Räucherns“ mit Aurelia Nachbaur oder die Kinderstunden mit Petra Tomczak zählen zu den Programmhighlights. Geführte Wanderungen durch die Scheidegger Winterwelten runden das Veranstaltungsprogramm ab.

Weitere Informationen zu den Scheidegger Winterwelten und das gesamte Rahmenprogramm finden Sie auf unserer Website unter [www.scheidegg.de/scheidegger-winterwelten](http://www.scheidegg.de/scheidegger-winterwelten).

#### Informationen

Scheidegg-Tourismus  
Rathausplatz 8  
88175 Scheidegg  
Tel. 08381 89422-33  
[info@scheidegg.de](mailto:info@scheidegg.de)

*Text und Bilder: Scheidegg-Tourismus*

#### WEITERE INFOS

Weitere Informationen, Aktionen und Veranstaltungen finden Sie unter:  
[www.scheidegg.de/scheidegger-winterwelten](http://www.scheidegg.de/scheidegger-winterwelten)





## FACHSTELLE FÜR DEMENZ UND PFLEGE SCHWABEN

### Virtuelle Informationsabende

Um das Wissen in der Gesellschaft über das Krankheitsbild Demenz zu stärken, bieten wir im ersten Quartal 2026 folgende virtuelle Veranstaltungen an:

#### „Die Pflegebegutachtung – Der Weg zum Pflegegrad“

Vortrag von Gabriele Hetz, Medizinischer Dienst Bayern  
Do., 05.02., 17:00 Uhr, kostenfrei

Erst wenn Menschen pflegebedürftig werden und einen Pflegegrad erhalten, haben sie Anspruch auf Leistungen der Pflegeversicherung. Doch ab wann bin ich pflegebedürftig? Wie wo und wann stelle ich den Antrag? Was bedeutet Pflegebegutachtung? Dieser virtuelle Vortrag gibt Ihnen einen Überblick, wie Sie den Antrag auf Pflegegrad stellen und was bei der Pflegebegutachtung passiert. Er richtet sich an alle am Thema Pflege Interessierten.

#### „Leistungen der Pflegeversicherung bei der Pflege zu Hause“

Vortrag von Markus Blach und Christian Kollmann, Teamleiter Pflegekasse bei der AOK Bayern – die Gesundheitskasse  
Do., 05.03., 17:00 Uhr, kostenfrei

Wenn Menschen pflegebedürftig werden und einen Pflegegrad erhalten, haben sie Anspruch auf Leistungen der Pflegeversicherung. Doch welche sind das? Wie nimmt man diese in Anspruch? An wen kann man sich wenden? Dieser virtuelle Vortrag gibt Ihnen einen Überblick über die verschiedenen

Leistungsarten und zeigt den Weg zu diesen auf. Er richtet sich an jene, die bereits einen Pflegegrad haben und ihre Angehörigen und alle am Thema Pflege Interessierten.

#### „Angebote zur Unterstützung im Alltag (AUA) und ehrenamtlich tätige Einzelperson“

Vortrag der Fachberaterinnen der Fachstelle für Demenz und Pflege Schwaben  
Do., 19.03., 17:00 Uhr, kostenfrei

Die Versorgung von Menschen mit Pflegebedarf stellt das Umfeld der Pflegebedürftigen häufig vor große Herausforderungen. Verfügbare Hilfsangebote sind den Betroffenen teilweise nicht bekannt. In diesem Vortrag stellen wir Ihnen neben verschiedenen Beratungsstellen, die sogenannten Angebote zur Unterstützung im Alltag, die den Pflegealltag zu Hause entlasten und unterstützen sollen, vor. Wir geben Ihnen einen Überblick über die verschiedenen Angebotsformate und zeigen Ihnen den Weg zu diesen Angeboten auf. Seit 2021 besteht die Möglichkeit, dass Hilfen, die durch Privatpersonen aus dem Umfeld der pflegebedürftigen Person erbracht werden, über die Pflegekasse abgerechnet werden können. Dieses Angebotsformat, die sogenannte ehrenamtlich tätige Einzelperson, wird ebenfalls näher vorgestellt.

#### „Demenz Partner Schulung – Grundlegende Informationen zu Demenzerkrankungen“

Katrin Lörch-Merkle, Fachberaterin bei der Fachstelle für Demenz und Pflege Schwaben  
Mo., 23.03., 17:00 Uhr, kostenfrei

Diese Schulung soll Ihnen grundlegende Informationen über Demenzerkrankungen vermitteln. Was heißt Demenz? Wie begegnet man Menschen mit Demenz? Was leisten Familien? An wen kann ich mich im Fall der Fälle wenden? Diese und noch weitere Fragen sollen im Verlauf der Veranstaltung geklärt werden. Nach dem Vortrag bleibt ausreichend Zeit für Austausch und Diskussion.

#### Alle Veranstaltungen:

**Wo:** online (Zoom), den Link erhalten Sie nach Anmeldung

#### Anmeldung und Info:

info@demenz-pflege-schwaben.de, Tel. 0831 2523-9702

#### Text:

Fachstelle für Demenz und Pflege Schwaben am Institut für Gesundheit und Generationen der Hochschule für angewandte Wissenschaften Kempten, Tel. 0831 2523-9702 (Verwaltung) oder -9701 (Beratung),  
info@demenz-pflege-schwaben.de,  
www.demenz-pflege-schwaben.de

Bild: Adobe Stock



# SCHEIDEGGER KÄSEWOCHEN

2. bis 15. Februar 2026

Vom 2. bis 15. Februar steht bei den Scheidegger Käsewochen regionaler Genuss im Mittelpunkt. Während des zweiwöchigen Programms finden abwechslungsreiche Veranstaltungen und besondere Aktionen statt. Dabei können sich Gäste und Einheimische auf Besichtigungen von Sennereien und Bauernhöfen freuen. Für kulinarischen Genuss sorgen verschiedene Kochkurse, bei denen die Teilnehmer lernen, Allgäuer Spezialitäten selbst zuzubereiten. Ergänzt wird das Pro-

gramm durch eine Vorführung des Dokumentarfilms „Im Berg dahuim“, der spannende Einblicke in den Alpsommer von Hirten und Sennerfamilien bietet. Die Produzenten des Films sind für einen spannenden Austausch persönlich vor Ort. Mehrere geführte Wanderungen und eine Kutschfahrt mit Einkehr runden das kulinarische Rahmenprogramm ab.

Das gesamte Programm rund um die Scheidegger Käsewochen sowie weitere Informa-

tionen zur Anmeldung finden Sie auf unserer Website [www.scheidegg.de/scheidegger-kaesewochen](http://www.scheidegg.de/scheidegger-kaesewochen).

## Programm und Informationen:

Scheidegg-Tourismus  
Rathausplatz 8, 88175 Scheidegg  
Tel. 08381 89422-33  
[info@scheidegg.de](mailto:info@scheidegg.de)

*Text und Bilder: Scheidegg-Tourismus*







## GUTE AUSSICHTEN: 2026 WIRD MAGISCH!

### Parkevents und Highlights in der Waldwelt.

Die Waldwelt Skywalk Allgäu ist auch im Winter definitiv einen Besuch wert. Erlebt, bei guten Schneeverhältnissen, unter anderem ein unbeschwertes Gefühl auf der höchsten **Natur-Gleitschuhbahn** in einer zauberhaften Winterlandschaft auf 1.000 Metern Höhe. Die Gleitschuhe können vor Ort ausgeliehen werden.

Und selbstverständlich sind auch die Spielgeräte und alle weiteren Parkattraktionen zugänglich – soweit es die Witterungsverhältnisse erlauben. Vom bis zu 40 Meter hohen barrierefreien Baumwipfelpfad warten im Winter wahrhaft atemberaubende Ausblicke auf die Berge, den Bodensee und das verschneite Umland.

Es bleibt auch 2026 dabei, in allen bayerischen Schulferien gibt es ein kostenloses Extraprogramm. Von Lesungen und Märchenstunden im Försterhaus, Nachtwächterführungen mit Laternen über den Baumwipfel-

pfad, Bastelaktionen mit Naturmaterialien bis zu Aktionstagen mit unseren Partner-Betrieben. Ein Ausflug in den Ferienzeiten lohnt sich in jedem Fall.

Dazu kommen zahlreiche **Event-Highlights**, die bereits feststehen:

- **Skywalk-Lauf:** Samstag, 25. April
- **Frische Luft und Liebe – Aktion zum Muttertag:** Sonntag, 10. Mai
- **Survival-Tag für Papas und Kinder – Aktion zum Vatertag:** Donnerstag, 14. Mai
- **Ein Wald voller Musik:** Sonntag, 5. Juli
- **Sternschnuppennächte mit geführten Touren über den Baumwipfelpfad:** Montag, 10. August & Dienstag, 11. August
- **Waldkräuterfest:** Sonntag, 27. September
- **Waldweihnacht:** Samstag, 5. Dezember und Sonntag, 6. Dezember | Samstag, 12. Dezember und Sonntag, 13. Dezember

Die Jahreskarte lohnt sich bereits ab dem dritten Besuch und kann direkt vor Ort an der Eintrittskasse erworben werden. Jahreskarte Erwachsene: 42,00 EUR | Jahreskarte Kind: 32,00 EUR. Übrigens: Bei der Jahreskarte ist auch das Parken inkludiert. Unser Dankeschön für eure Treue.

Besucherinnen und Besucher können den Winterwald in der Waldwelt Skywalk Allgäu noch bis einschließlich 6. Januar täglich von 11 bis 18 Uhr erleben. Vom 7. Januar bis 5. Februar ist geschlossen. Ab 6. Februar ist an den Wochenenden (Freitag, Samstag, Sonntag) von 11 bis 18 Uhr geöffnet. Letzter Einlass eine Stunde vor Parkschließung. In den bayerischen Schulferien ist täglich geöffnet.

**Kontakt:**  
Waldwelt Skywalk Allgäu  
Oberschwenden 25  
88175 Scheidegg  
[www.waldwelt-allgaeu.de](http://www.waldwelt-allgaeu.de)



## GLUTENFREI IN SCHEIDEGG

### Veranstaltungshighlights 2026

Auch im Jahr 2026 dürfen sich die Besucher in Scheidegg auf ein vielfältiges Programm rund um das Thema glutenfreie Ernährung freuen. Im Mittelpunkt stehen abwechslungsreiche Familien- und Erlebniswanderungen, bei denen die Teilnehmer eine glutenfreie Brotzeit genießen oder gemeinsam einkochen können. Bei zahlreichen Koch- und Backkursen können betroffene und interessierte Gäste Tipps rund um die glutenfreie Küche erfahren. Darüber hinaus laden weitere Veranstaltungen zum Austausch ein.

Die Highlight-Veranstaltung stellt der große Glutenfrei-Markt mit Infotag am 1. August 2026 dar. Verschiedene heimische und überregionale Aussteller präsentieren im Scheidegger Ortskern ein breites Sortiment glutenfreier Produkte. Ergänzt wird das Angebot durch ein vielseitiges Rahmenprogramm mit Vorträgen, Workshops und besonderen Aktionen.

#### Glutenfreie Osterwoche

Mo., 6. April bis So., 12. April

#### Glutenfrei-Markt mit Infotag

Sa., 1. August

#### Glutenfrei-Wochen

Fr., 31. Juli bis So., 9. August

#### Glutenfreie Genussstage im Herbst

Do., 29. Oktober bis Di., 3. November

Die detaillierten Programmpunkte finden Sie unter [www.scheidegg.de/glutenfrei](http://www.scheidegg.de/glutenfrei).

Weitere Infos gibt es bei Scheidegg-Tourismus, Rathausplatz 8, 88175 Scheidegg, Tel. 08381 89422-33, Fax 08381 89422-30, [info@scheidegg.de](mailto:info@scheidegg.de), [www.scheidegg.de](http://www.scheidegg.de)

*Text und Bild: Scheidegg-Tourismus*

**GLUTEN**  **FREI**  
IN SCHEIDEGG



## DIE AUSSICHT GENIESSEN ... RAUF AUF DEN PFÄNDER ...

### Unser Pfänder topaktuell – Januar 2026

#### bis 6. Mai

#### Gasthaus Pfänderdohle geöffnet

Das urige Berggasthaus Pfänderdohle, wenige Gehminuten unterhalb der Bergstation, öffnet wieder seine Pforten. Das tägliche Bergler-Frühstück sowie regionale Köstlichkeiten und verschiedene Themenabende warten auf die Gäste. Auch Gruppen sind herzlich willkommen.

#### Öffnungszeiten:

Mo.–So. 10:00–18:00 Uhr,  
Di.–Mi. bis 22:00 Uhr

#### Reservierungen:

Tel. 0043 5574 43073

#### Samstag, 17. Januar Hüttengaudi mit Livemusik im Gasthaus Pfänderdohle

#### Beginn: 18:00 Uhr

**Menü:** Gruß aus der Küche, Reindldinner (eingestellt am Tisch), Ripple-Selchschof, Kässpätzle, Gemüseschnitzel, Semmelknödel, Sauerkraut, Salat

#### Letzte Talfahrt: 22:00 Uhr

**Menüpreis:** exkl. Getränke 35,00 EUR

#### Reservierung/Informationen:

Tel. 0043 5574 43073,  
[gasthaus@pfaenderdohle.at](mailto:gasthaus@pfaenderdohle.at)

#### Wir freuen uns auf Ihre Besuche am Pfänder!

*Text/Bild: © Pfänderbahn AG, Steinbruchgasse 4, 6900 Bregenz/Österreich, Tel. 0043 5574 42160-0, [www.pfaenderbahn.at](http://www.pfaenderbahn.at)*





## KLINIKSEELSORGE: WIR HABEN ZEIT FÜR SIE!

Während eines Klinikaufenthalts braucht auch die Seele manchmal Aufmerksamkeit

Liebe Patientinnen und Patienten, als Klinikseelsorger sind wir für Sie da – unabhängig von Ihrer persönlichen Weltanschauung. Wir haben Zeit für Sie ...

- Zeit zum Zuhören
- Zeit für Gespräch und Beratung
- Zeit für wohltuende Rituale
- Zeit für Gebet und Segen
- Zeit für spirituelle Angebote

Wir freuen uns, wenn Sie uns ansprechen und/oder an unseren Angeboten teilnehmen.

Ihre Klinikseelsorger:

**Gunter Wirth**

Evangelischer Klinikseelsorger  
Tel. 0151 23582550  
scheidegg-sesofix@gmx.de

**Ludwig Lau**

Katholischer Klinikseelsorger  
Tel. 0157 76080178  
Ludwig.Lau@kjf-augsburg.de

**KLINIKSeELSORGE**  
Wir haben Zeit für Sie.

## „TISCHLEIN DECK' DICH!“

Der Förderverein Seniorenbetreuung in Scheidegg e. V. lädt zum gemeinsamen Mittagessen

Wer nicht mehr für sich alleine kochen möchte, ist ein gern gesehener Gast bei unserem „Tischlein deck' dich“ in der Cafeteria des Senioren- und Pflegeheimes St. Vinzenz in Scheidegg.

Genießen Sie es, mit anderen Mittag zu essen – eine gute Gelegenheit, neue Kontakte zu knüpfen oder bestehende Kontakte zu pflegen. Der Förderverein der Seniorenbetreuung in Scheidegg e. V. lädt Sie immer mittwochs zwischen 12:00 und 13:00 Uhr hierzu recht herzlich ein.

### Was wird geboten?

- schmackhafte Eintopfgerichte (wöchentlich wechselnd) und ein zugehöriges Tischgetränk für 3,50 EUR
- die Möglichkeit, anschließend in der Cafeteria Kaffee und Kuchen zu genießen oder bei Spiel und Unterhaltung zu verweilen
- die Gemeinschaft fördern und sich austauschen

Guten Appetit wünscht Ihnen der Förderverein Seniorenbetreuung in Scheidegg e. V.

Text und Grafik: Förderverein Seniorenbetreuung in Scheidegg e. V., Stefan Spieler



## KUTSCHFAHRTEN MIT ALOIS HEIDEGGER

Ganzjährig und für jeden Anlass in Möggers und Umgebung

Eine Kutsch- oder Pferdeschlittenfahrt durch die herrliche Landschaft ist für viele ein großer Kindheitstraum. Gerne machen wir mit Ihnen eine Kutschfahrt. Termine nach Vereinbarung. Unseren Hof finden Sie in nur drei Kilometer Entfernung von Scheidegg.

### Kontakt:

Ferien-Bio-Bauernhof  
Alois Heidegger  
Sättels, Möggers (A)  
Tel. 0043 664 1237291  
www.urlaubambauernhof.at/heidegger

Text und Bild: Alois Heidegger



## UNSERE TREUEN GÄSTE

### Wir sagen danke!

#### 55. Ferienaufenthalt

Rita u. Klaus Dieter Sontowski  
(Postferiendorf)

#### 25. Ferienaufenthalt

Gabi u. Stefan Fulst-Blei  
(Fewo Baldauf, Leintobel)

#### 15. Ferienaufenthalt

Birgit u. Michael Dapprich  
(Fewo Hieble, Böerscheidegg)  
Katrin u. Julian Raible  
(Lindenhof, Bühl)

Dorothee u. Jürgen Schnurr  
(Lindenhof, Bühl)

#### 10. Ferienaufenthalt

Regina Hörber u. René Lorenz  
(Gästehaus Lindenhof, Buflingsried)  
Judith u. Markus Weber  
(Postferiendorf)

#### 5. Ferienaufenthalt

Nicole u. Erik Biedermann  
(Ellerhof, Hagspiel)

Melanie Burghardt u. Susanne Eisner  
(Ferienhof Mangold, Forstenhäuser)  
Stephanie Hüper  
(Ellerhof, Hagspiel)  
Cornelia u. Markus Rathke  
(Gästehaus Lindenhof, Buflingsried)  
Madeleine u. Jan Sperber  
(Ellerhof, Hagspiel)

**Wir danken allen Gästen für die langjährige Treue – den Vermietern für die Betreuung und Gastfreundschaft!**

## CHRISTIANS WANDERTIPP

Im Januar führt uns mein Wandertipp auf einer kleinen, aber sonnigen Panoramarunde um Scheidegg.

Wir starten beim Büro von Scheidegg-Tourismus und gehen nach rechts Richtung Parkplatz in der Ortsmitte. An der Pizzeria Gran Sasso gehen wir links vorbei (entgegen der Einbahnstraße); die zweite Straße, die dann links abzweigt, ist die Hammerbühlstraße, dieser folgen wir und gehen dann nach der Beschilderung links Richtung Postferiendorf/Landschaftlicher Kurpark. Wir gehen bergab und um das Postferiendorf herum in den Landschaftlichen Kurpark, dort geht es rechts ab Richtung Bärfallen und weiter nach Ablers. Dort gehen wir geradeaus nach Schalkenried. Ein kurzer Abstecher in die kleinste aller Scheidegger Kapellen lohnt sich, aber Vorsicht: Kopf einziehen, da der Türstock der Martina-Kapelle sehr niedrig ist. In dem kleinen Kirchlein, das auf die Pestzeit von 1622 zurückgeht, erwartet uns eine Fülle an Heiligenfiguren.

Wir folgen dem Weg weiter und kommen nach Forstenhäuser, dort geht es links weiter Richtung

Böerscheidegg. Wir gehen ein kurzes Stück an der Straße entlang und halten uns nach der glutenfreien Bäckerei/Café rechts, Richtung Buflingsried/Lindenberg. An einer Gabelung gehen wir links nach Buflingsried, um dann bei den ersten Häusern wieder nach rechts Richtung Lindenberg abzubiegen. Bevor wir die B 308 erreichen, gehen wir links hinauf auf den Roderbühl. Auf diesem Höhenrücken angekommen, genießen wir die Aussicht – nicht nur auf die Berge im Allgäu und im Bregenzerwald, sondern auch ins benachbarte Baden-Württemberg. Am Roderbühl sind zudem Überreste eines Bunkers aus dem zweiten Weltkrieg zu sehen und ein wunderschönes Floriansmarterl, das die Feuerwehren des Landkreises Lindau im Jahr 2006 gestiftet haben.

Wir folgen dem Weg und gehen bergab Richtung Golfplatz, an den ersten Gebäuden von Buflingsried führt uns der Weg rechts weiter Richtung Scheidegg. Wir erreichen den Ort über die Straße „Am Brunnenbühl“ und weiter über die Hochbergstraße. Vorbei an der Galuskapelle und unserer Schule erreichen wir wieder die Scheidegger Ortsmitte.

Dauer der Wanderung: ca. 2,5 Stunden. Der Wandertipp kann nicht bei Neuschnee begangen werden, da die Route auf überwiegend nicht geräumten Wegen verläuft. Im Normalfall bilden sich aber bald getrampelte Fußwege, die mit gutem Schuhwerk und Stöcken begangen werden können.

Eine schöne Wanderung wünscht Ihnen  
Ihr Christian Reichart  
Vorsitzender des Kur- und Verkehrsvereins  
Scheidegg e. V.





## AUS DER GEMEINDEBÜCHEREI

### Lesestart ins neue Jahr

Lesegenuss pur mit Bestsellern – abtauchen in spannende und fesselnde Geschichten!

#### „Die Tiefe – Versunken“ von Karen Sander

Auf der Suche nach dem Wrack eines alten Wikingerschiffs entdecken Hobbytaucher ein gesunkenes Segelboot, unter Deck die Leichen einer Familie. Was erst nach einem tragischen Unfall aussieht, entpuppt sich rasch als grausames Verbrechen.

#### „Der Nachbar“ von Sebastian Fitzek

Die Strafverteidigerin Sarah Wolff leidet an Monophobie, der Angst vor Einsamkeit. Was sie nicht weiß: Nachdem sie mit ihrer Tochter an den Stadtrand von Berlin gezogen ist, hat sie einen unsichtbaren Nachbarn, der sie keine Sekunde aus den Augen lassen wird. Das Unheimliche lauert im engsten Umfeld ...

#### „Das Jahr voller Bücher und Wunder“ von Libby Page

Tilly erhält an ihrem Geburtstag einen Anruf von Buchhändler Alfie Lane. Ihr verstorbener Ehemann hat in dem kleinen Laden ein Geschenk für sie hinterlegt: ein Jahr voller Bücher, für jeden Monat eines. Die Bücher führen sie von einem Abenteuer ins nächste – Bücher haben die Kraft, Leben zu verändern.

#### „Jetzt gerade ist alles gut“ von Stephan Schäfer

Stephan Schäfer erzählt von der Sekunde, die alles verändert und von den Momenten, die alles bedeuten. Wieso nehmen wir es als so selbstverständlich hin, dass wir unser Leben ständig auf später vertagen können?

Auch eine große Auswahl an Tonies, Hörbüchern, DVDs und Büchern für Kinder und Erwachsene finden Sie bei uns! Für unsere Gäste mit Allgäu-Walser-Pass ist die Ausleihe kostenlos, es muss lediglich ein Pfand in Höhe von 10,00 Euro hinterlegt werden.

**Übrigens:** Bei uns können Sie rund um die Uhr ausleihen! Über unsere Internetseite oder direkt über [www.onleihe.de/emedien-bayern](http://www.onleihe.de/emedien-bayern): eBooks, eAudios und ePapers. Für Inhaber eines gültigen Leserausweises ist diese Ausleihe kostenlos.

#### Brockhaus online – Die Welt des Wissens

auf unserer Internetseite – für Kinder und Erwachsene: für Sie mit gültigem Leserausweis ebenfalls kostenlos.

Ihre Gemeindebücherei Scheidegg  
Rathausplatz 4  
Tel. 08381 895-19  
[buecherei-scheidegg@web.de](mailto:buecherei-scheidegg@web.de)

#### Öffnungszeiten:

Mo. u. Fr. 10:00 bis 11:30 Uhr  
Di. u. Do. 16:30 bis 18:30 Uhr  
Mi., Sa., So. u. Feiertage: geschlossen  
Außerhalb dieser Öffnungszeiten finden Sie uns (und unseren Medienbestand mit Online-Suche) auch im Internet unter [www.scheidegg.de](http://www.scheidegg.de).

Schauen Sie doch mal rein,  
wir freuen uns auf Sie!  
Ihr Team der Gemeindebücherei Scheidegg



## UNSER TÜREN-RÄTSEL

### Willkommen in den Scheidegger Gotteshäusern!

An dieser Stelle finden Sie wieder jeden Monat wie gewohnt ein Rätsel. In diesem Jahr möchten wir von Ihnen wissen: Zu welcher Kapelle oder Kirche in Scheidegg und Umgebung gehört die Tür auf unserem Foto?

Machen Sie bei unserem kleinen Gewinnspiel mit und gewinnen Sie einen Scheidegger Einkaufsgutschein im Wert von 25 Euro. Senden Sie eine Karte mit Ihrer Antwort an Scheidegg-Tourismus, Rathausplatz 8, 88175 Scheidegg. Bei mehreren richtigen Einsen-

dungen entscheidet das Los. Einsendeschluss für das Januar-Rätsel ist der 15. Februar.

Bitte beachten Sie die Teilnahmebedingungen und die Informationen zum Datenschutz und die Informationspflichten nach Art. 13 DSGVO unter [www.scheidegg.de/gewinnspiel](http://www.scheidegg.de/gewinnspiel). Hier finden Sie auch einen Vordruck, den Sie uns statt einer Postkarte zukommen lassen können.

Auflösung Oktober-Rätsel: c) Sütterlinschrift





**IMMER DA  
WO DU BIST.  
EINMAL SPORT.  INTERSPORT  
ODER WO DU  
HINWILLST.**

**INTERSPORT HAISERMANN**  
Auf 800 m<sup>2</sup>  
Verkaufsfläche bietet das  
führende Sportfachgeschäft  
eine im Westallgäu  
unübertroffene Auswahl  
rund um das Thema Sport.

**INTERSPORT  
HAISERMANN**  
Sporthaus Haisermann GmbH  
Poststrasse 1 - 88161 Lindenberg  
Tel.: +4983812041 - [www.haisermann.de](http://www.haisermann.de)

## IMPRESSUM

### Herausgeber

Scheidegg-Tourismus, Rathausplatz 8,  
88175 Scheidegg, Tel. 08381 89422-33,  
Fax 08381 89422-30  
[info@scheidegg.de](mailto:info@scheidegg.de), [www.scheidegg.de](http://www.scheidegg.de)

### Redaktion

Markt Scheidegg  
Berit Brattge, Tel. 08381 895-35  
[berit.brattge@markt-scheidegg.de](mailto:berit.brattge@markt-scheidegg.de)

### Umsetzung & Anzeigen

Werbeagentur Neubert GmbH  
Agentur für Marketing und Kommunikation  
Tel. 07476 947818-0, Fax 07476 947818-19  
[scheidegg@werbeagentur-neubert.de](mailto:scheidegg@werbeagentur-neubert.de)  
[www.werbeagentur-neubert.de](http://www.werbeagentur-neubert.de)

### Druck

Steiner-Druck, Grüntenweg 3,  
88175 Scheidegg, Tel. 08381 2812,  
Fax 08381 2605, [info@steiner-druck.de](mailto:info@steiner-druck.de),  
[www.steiner-druck.de](http://www.steiner-druck.de)

Die nächste Ausgabe von „Scheidegg-Info“  
erscheint am 1. des Monats, Redaktions-  
und Anzeigenschluss ist immer der 4. des  
Vormonats. Für eingesandte Beiträge, Fotos  
und Daten wird keine Haftung übernommen.  
Alle nicht näher gekennzeichneten Fotos  
sind Eigenproduktionen. Namentlich gekenn-  
zeichnete Beiträge stellen die Meinung der  
Autoren dar.



Ich möchte „Scheidegg-Info“ – die Bürger- und Gästezeitung – kostenpflichtig abonnieren  
(11 Ausgaben/Jahr zum Preis von 20,00 EUR/Jahr)

### Bitte senden Sie diese Bestellung an:

Markt Scheidegg, Rathausplatz 6, 88175 Scheidegg  
(oder in den Briefkasten einwerfen, faxen oder mailen)

Wir legen der ersten Lieferung eine Rechnung bei.  
Wenn Sie das Abonnement nicht kündigen, verlängert  
es sich automatisch um ein Kalenderjahr.

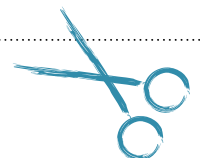
**Fragen?** Tel. 08381 895-35

Vorname Name

Straße Hausnummer

Postleitzahl Ort

Datum Unterschrift



BREGENZ AUSTRIA



# Pfänder

Der Berg am Bodensee

1064 m



## Rundblick über den Bodensee und 240 Alpengipfel

### 360° Panorama Terrasse

auf dem obersten Dach der Bergstation

### Gasthaus Pfänderdohle

geöffnet von 26. Sept. bis Anfang Mai 2026

## Wanderparadies

Tipp: Auf dem Höhenweg von Scheidegg zur Bergstation wandern, mit der Bahn ins Tal und mit dem Bus retour nach Scheidegg.

## Familienparadies Pfänder

mit Alpenwildpark, Spielplatz und großer Waldrutsche

## Hörspiel-Erlebnistour



[www.pfaenderbahn.at](http://www.pfaenderbahn.at)